

VAN TRONIE TOT SELFIE

DOCENTENINSTRUCTIE: WORKSHOP ETSEN EN RONDLEIDING IN MUSEUM HET REMBRANDTHUIS
GESCHIKT VOOR VMBO ONDERBOUW EN BOVENBOUW, HAVO/VWO ONDERBOUW EN BOVENBOUW



MUSEUM
HET REMBRANDTHUIS

VAN TRONIE TOT SELFIE

*Over de gelaatsuitdrukking in
Rembrandts geëtste zelfportretten*

INHOUD

Inleiding	pagina 3
Aansluiting bij eindtermen /kerndoelen	pagina 3
Programma in het kort	pagina 5
Achtergrondinformatie	pagina 6
Presentatie slides met verdiepingen	pagina 7
Tekenopdracht	pagina 16
Begrippenlijst	pagina 17
Huisregels	pagina 19
Praktische informatie	pagina 20



MUSEUM
HET REMBRANDTHUIS

INLEIDING

Tijdens het programma *Van tronie tot selfie* zullen uw leerlingen kennismaken met de zelfportret-etsen van Rembrandt. Speciale aandacht zal worden besteed aan een groep etsen, die behoren tot het 17de-eeuwse genre van zelfportretten die wel 'tronies' worden genoemd. Hierop heeft Rembrandt zichzelf afgebeeld met een zeer expressieve gelaatsuitdrukking. Vervolgens zullen de leerlingen het museum bezoeken en zelf aan de slag gaan met het maken van een eenvoudige prent.

Deze instructie bevat verschillende lagen in moeilijkheidsgraad. Het verdiepingsmateriaal voor het VMBO herkent u aan de **rode kaders**. Het verdiepingsmateriaal voor het HAVO/VWO bovenbouw herkent u aan de **blauwe kaders**.

KERNDOELEN ONDERBOUW VOORTGEZET ONDERWIJS

De inhoud van de workshop sluit aan bij een aantal **kerndoelen van de basisvorming van het VMBO en van HAVO/VWO**.

De volgende kerndoelen zijn relevant:

- ~~~~~ Onderdeel 'Mens en maatschappij': **37** - tijd van regenten en vorsten (1600-1700).
- ~~~~~ Onderdeel 'Kunst en cultuur': **48, 50**

EINDTERMEN VMBO

Het programma sluit aan bij de volgende eindtermen:

- ~~~~~ Kunstvakken 1 (CKV): 1, 2
- ~~~~~ Kunstvakken 2 (Beeldende vorming): 4, 5, 6, 7, 8
- ~~~~~ Geschiedenis en Staatsinrichting: 1, 2

EINDTERMEN HAVO/VWO

De inhoud van de workshop sluit aan bij de eindtermen:

examenprogramma HAVO/VWO, Kunst (algemeen):

Vaardigheden (A):

- ~~~~~ 1. - (...) beeldende vormgeving (...)

Invalshoeken voor reflectie (B):

- ~~~~~ B2: Kunst en esthetica.
- ~~~~~ 3. - (...) welke ideeën over schoonheid in kunst en kunstwaardering (in de 17de eeuw) een rol spelen.

Onderwerpen (C)

- ~~~~~ 8. - de burgerlijke cultuur van Nederland in de 17de eeuw.

examenprogramma HAVO/VWO, Kunst (beeldende vormgeving):

Vaktheorie (A)

- ~~~~~ A1, 1
- ~~~~~ A2, 2
- ~~~~~ A3, 3

Praktijk (B)

examenprogramma HAVO/ VWO, CKV:

Verbreden (B)

- ~~~~~ B3
- ~~~~~ B4 -Feit en fictie, -Schoonheid en lelijkheid, -Traditie en innovatie (kunstdiscipline beeldende kunst)

examenprogramma HAVO/ VWO, Geschiedenis:

Historisch besef (A)

- ~~~~~ A2, tijdvak 6.

Oriëntatiekennis (B)

- ~~~~~ B8 - met als kenmerkend aspect: de bloei in cultureel opzicht van de Nederlandse Republiek.

HET PROGRAMMA IN HET KORT

1. IN DE KLAS

Ter voorbereiding op het museumbezoek besteedt u één les aan het onderwerp 'Rembrandts portretten en zelfportretten'. De les voorafgaand aan het museumbezoek biedt uw leerlingen een goede voorbereiding op de rondleiding en de workshop. Het is belangrijk dat ze al zo veel mogelijk weten over Rembrandt en het thema van de workshop. De museumdocenten gaan ervan uit dat u deze les kort voor het bezoek heeft gegeven. Op die manier werken de rondleiding en workshop het best.

inhoudelijk – presentatie

Als inhoudelijke voorbereiding op dit programma en het museumbezoek gebruikt u de bijbehorende Powerpoint presentatie en de informatie uit deze docenteninstructie. De leerlingen krijgen op die manier een introductie over het thema van de workshop: de gelaatsuitdrukking in Rembrandts geëtste zelfportretten.

praktisch – tekenopdracht

Vervolgens maken de leerlingen een tekening binnen een kader van 10 x 15 centimeter. Ze tekenen een zelfportret met een bepaalde gelaatsuitdrukking.

Deze tekening vormt het uitgangspunt van de workshop op de dag van het museumbezoek. Vergeet dus niet de tekeningen mee te nemen op de dag van uw museumbezoek.



2. IN MUSEUM HET REMBRANDTHUIS

museumbezoek

De leerlingen komen naar het museum, waar ze kennis maken met de mogelijkheden van grafische technieken. Er wordt ofwel begonnen met een rondleiding door het Rembrandthuis ofwel met de workshop. Beide onderdelen horen bij het programma.

rondleiding

De leerlingen worden rondgeleid door het oude huis en door de moderne museumvleugel langs prenten van Rembrandt en andere kunstenaars, wanneer ze tentoongesteld zijn. Tijdens de rondleiding wordt ingegaan op het thema.

workshop

Tijdens de workshop maken leerlingen hun eigen prent. Ze krassen de lijnen van hun tekening die ze op school gemaakt hebben over in een transparant plastic plaatje (10 x 15 centimeter). Hun plaatje gaan ze afdrucken op een vochtig vel papier.

Als voorbereiding op de opdracht waarmee de leerlingen zelf aan de slag zullen gaan, laat u de presentatie *Van tronie tot selfie* zien. De leerlingen maken in deze presentatie kennis met Rembrandt, zijn werk en vooral zijn etsen. Speciale aandacht gaat daarbij uit naar een serie van etsen waarin Rembrandt laat zien hoe hij als geen ander gelaatsuitdrukkingen kon weergeven.

De presentatie bestaat uit 10 afbeeldingen. Hieronder treft u een inleidend verhaal en een overzicht van de afbeeldingen aan. Voor iedere afbeelding kunt u gebruik maken van de verklarende tekst.

De voorbereidende les bestaat uit twee onderdelen:

1. PowerPoint presentatie
2. Tekenopdracht

Benodigdheden

1. PowerPoint
2. Spiegeltjes of camera (mobiele telefoon, iPad)
3. Potloden HB
4. Eventueel: overtrekpapier (A 4) en dunne fineliners



VERHAAL VOORAF

ACHTERGRONDINFORMATIE VOOR DE DOCENT

Rembrandts portretten en zelfportretten

Door de komst van de vele immigranten, groeide Amsterdam in de Gouden Eeuw enorm snel. Tussen 1570 en 1650 steeg het inwonersaantal van 30.000 naar 140.000. De nieuwe kooplieden en stedelijke magistraten vormden een groeiende klantenkring voor de schilders. De rijk geworden burgers wilden graag geportretteerd worden waardoor de makers van portretten volop werk hadden. In de loop van de Gouden Eeuw zijn in de Republiek der Verenigde Nederlanden honderdduizenden portretten geschilderd.

Rembrandts portretten en zelfportretten

Zodra Rembrandt zich in 1631 in Amsterdam vestigde, kreeg hij een overweldigend succes. Gedurende vijf jaar was hij een van de bekendste portrettisten van Amsterdam. Veel rijke en aanzienlijke inwoners van Amsterdam lieten zich door hem portretteren. Veel van zijn topstukken zijn portretten, zoals het groepsportret *De Nachtwacht*. Soms maakte Rembrandt ook portretten van zijn vrienden, familie of gezin. Zo tekende, etste en schilderde hij portretten van zijn goede vriend Jan Six. Andere mooie voorbeelden zijn de schilderijen, tekeningen en etsen van zijn vrouw Saskia.

Daarnaast maakte hij ook ongeveer 90 zelfportretten. Een derde daarvan waren etsen. Deze waren in eerste instantie bestemd voor de verkoop. Maar omdat een ets vaker af te drukken is, kon het tegelijk dienst doen als visitekaartje bij een groter publiek.

Tronies

Etsen waren niet alleen bedoeld als verkoopobject of als proeven van bekwaamheid voor opdrachtgevers. Vooral de vroegere zelfportret-etsen zijn bedoeld als studiemateriaal. Rembrandt oefende met lichtval en stofuitdrukking, maar ook met de weergave van gemoedstoestanden, in de 17de eeuw 'affecten' genoemd. Ook waren de prenten studies voor de weergave van een bepaalde gelaatsuitdrukking bij figuren in zogenoemde historiestukken: werken waarin een mythologisch, Bijbels of historisch verhaal werd uitgebeeld.

We gaan het in de PowerPointpresentatie vooral hebben over die etsen, waarin Rembrandt laat zien hoe hij als geen ander gelaatsuitdrukkingen kan weergeven.

Over Rembrandts portretten en zelfportret etsen vind je meer op:

www.rembrandthuis.nl/nl/rembrandt/collectie-rembrandthuis/etsen/

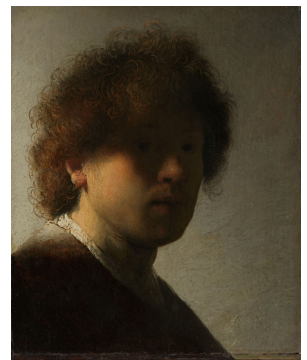
PRESENTATIE



Rembrandt in beeld

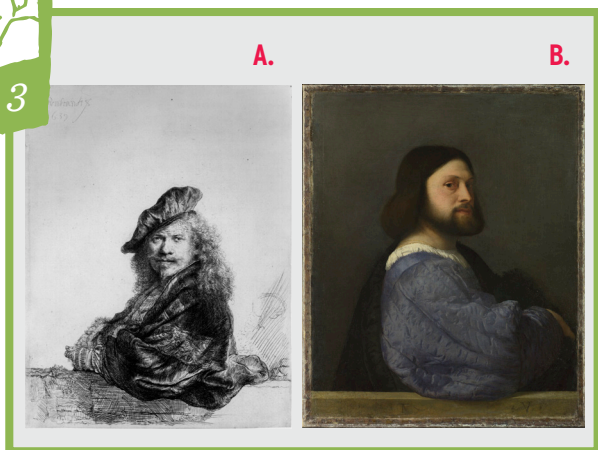
Ter introductie, enkele belangrijke basisgegevens over Rembrandt:

Rembrandt Harmenszoon van Rijn werd geboren in Leiden op 15 juli 1606 als zoon van een molenaar. Hij is gestorven in Amsterdam op 4 oktober 1669. Hij maakte tekeningen, etsen en schilderijen. Hij wordt algemeen beschouwd als een van de meest geniale kunstenaars ooit. Zijn tijd, de 17de eeuw, was Nederlands 'Gouden Eeuw', niet alleen doordat het hier economisch zo goed ging, maar ook vanwege de ongekende bloei van de kunsten. Tussen de vele kleine en grote meesters behoorde Rembrandt tot de top. Bekende schilderijen van hem zijn bijvoorbeeld: *De Nachtwacht*, *Het Joodse bruidje* en *De staalmeesters*. Zijn stijl kenmerkt zich door gebruik van sterke en dramatische contrasten tussen licht en donker. Hij schilderde en tekende mensen zonder hun uiterlijke gebreken te verdoezelen, als echte personen van vlees en bloed. Hij heeft vooral verhalende scènes uitgebeeld, zoals spannende gebeurtenissen uit de Bijbel en uit de klassieke mythologie. Ook heeft hij veel portretten en expressieve zelfportretten gemaakt. In zijn meesterlijke etsen heeft hij daarnaast ook veel tafereeltjes uit het dagelijks leven uitgebeeld, een groot aantal landschappen, studies van figuren en een enkel stilleven.





Een beroemd kunstenaar



A. Rembrandt, *Zelfportret, leunend op een balustrade*, 1639, ets en droge naald, 20 x 16 cm, Museum Het Rembrandthuis **B. Titiaan, *Portret van een man*, olieverf op doek, 1512, 81,2 x 66,3 cm, National Gallery, Londen**

Rembrandt was op het moment dat hij dit zelfportret (3 a) maakte 33 jaar oud. Hij was op het hoogtepunt van zijn roem. Hij is gekleed in een chique mantel met borduursels en hij heeft een ketting om en een hoed op. Hij kijkt trots en vastberaden de toeschouwer aan. Een dergelijke houding, leunend over de balustrade, komt in veel portretten van andere beroemde kunstenaars voor. Afbeelding 3 b toont een door Titiaan gemaakt portret van een rijke burger uit Florence. Rembrandt wilde zich met Titiaan meten door de geportretteerde in dezelfde houding te kopiëren.

De rijke burgers van Amsterdam hadden veel geld over voor een goed portret van zichzelf. Om de opdracht te krijgen, moest een schilder laten zien wat hij kon. Een ets als deze kon Rembrandt als visitekaartje gebruiken omdat hij het vaker kon afdrucken. Hij liet ermee zien hoe goed hij het vak van het maken van een goed gelijkend portret beheerste.

VERDIEPING VMBO BOVENBOUW

Rembrandt de kunsthandelaar

Rembrandt was niet alleen kunstenaar, hij was ook een kunsthandelaar. In een 17de-eeuws document werd hij 'coopman' genoemd. Hij verkocht zijn eigen werk, maar ook werk van anderen. Zo kocht hij eens een schilderij van de beroemde Vlaamse kunstenaar Peter Paul Rubens en verkocht het door met een winst van 100 gulden. Dat is een aanzienlijk bedrag, want een gemiddeld jaarsalaris van een werkman in die tijd was 250 gulden.

We weten hoeveel Rembrandt verdiende met het schilderen van *De Nachtwacht*. De 16 belangrijkste personen op het doek betaalden hem rond de 100 gulden per persoon. Het schilderij bracht Rembrandt zo'n 1600 gulden op. Rembrandts prijzen zaten boven de gemiddelde prijzen. Een niet al te groot schilderij van Rembrandt was circa 250 gulden waard. Klanten besteedden normaal gesproken 120 gulden aan een portret en een enkele keer werd een bedrag van 500 gulden betaald. Voor een bestelling van een serie schilderijen over de kruisiging van Christus voor het Haagse Hof kreeg Rembrandt 600 gulden per stuk (hij vond ze zelf wel 1200 waard).

De prijzen van etsen waren lager. Ze varieerden van ongeveer 6 cent tot enkele stuivers. Maar het voordeel van grafiek is dat er meerdere exemplaren van een zelfde afbeelding gemaakt kunnen worden. Rembrandts etsen leverden ook veel meer op. Het verhaal gaat dat Rembrandt eens een prent voor 100 gulden zelf kocht van een handelaar. Zo wilde hij de prent zeldzaam maken en daarmee de prijs opdrijven.

Rembrandt maakte ook luxe edities van bepaalde prenten. Dit waren speciale drukken op bijzondere papiersoorten. Daar betaalden verzamelaars meer voor.



Rembrandt, *Slapend hondje*, ca.1640, ets en droge naald, 3,9 x 8,1 cm, Museum Het Rembrandthuis

Rembrandt maakte etsen. Wat zijn dat?

Rembrandt heeft niet alleen veel tekeningen en schilderijen gemaakt, maar ook een heleboel etsen. Hij gebruikte dunne, roodkoperen platen. De techniek wordt nog steeds gebruikt. Een tekening wordt omgezet in groeven in het metaal. De groeven worden geïnktd en daarna afgedrukt op papier. De afdruk wordt 'ets' genoemd, of meer algemeen: 'prent'.

Rembrandt heeft bijna driehonderd etsen gemaakt. Sommige etsen zijn als een postzegel zo klein, zoals dit *Slapend hondje*. Om zo heel klein en precies te kunnen tekenen, had Rembrandt scherp gereedschap nodig. Hij gebruikte een vlijmscherpe, metalen pen om zijn etsen te maken. Zo'n pen met metalen punt heet een **etsnaald**. Met deze etsnaald maak je op een metalen plaat, de **etsplaat**, een tekening. Je tekent in een laagje zachte was, waarmee je de plaat hebt ingesmeerd. Waar je tekent, daar haal je de beschermende waslaag weg. Daarna laat je de etsplaat in een bad met bijtend zuur liggen. Dat zuur bijt vervolgens alle getekende lijnen uit, zodat er groeven ontstaan. De groeven kun je vol smeren met inkt. Overtollige inkt kun je weer wegvegen met een (gaas)doek. Als je dat gedaan hebt, kan de etsplaat onder een zware **etspers** op een vel papier worden afgedrukt. Op die manier kun je veel exemplaren maken van één voorstelling.

VERDIEPING VMBO ONDERBOUW

Een eenvoudige etstechniek: droge naald

De etstechniek is een ingewikkeld proces. De leerlingen zullen tijdens de workshop een makkelijkere variant uitvoeren, namelijk die van de 'droge naald'. Op www.rembrandthuis.nl staat een demonstratievideo van deze techniek.

Laat de leerlingen weten dat ze in het museum zelf een prent gaan maken en laat dan de film zien. Dit kan ook aan het eind van de PowerPoint presentatie.



zo ben ik ècht



**Rembrandt, *Klein zelfportret*, ets,
ca.1627, 4,3 x 4 cm, Rijksmuseum**

Rembrandt maakte deze prent twaalf jaar eerder dan de vorige prent. Hij was op dat moment 21 jaar oud.

Als kunstenaars in de tijd van Rembrandt een zelfportret maakten, probeerden ze er zo mooi mogelijk op te staan. Nette kleren, serieus kijken, vooral niet lachen. In deze ets doet Rembrandt dat juist niet. We zien een jongen met een frons in zijn voorhoofd, slordige haren en een mopsneus. Voor Rembrandt hoefde het niet per se mooi te zijn, als het maar echt was. In deze ets ziet Rembrandt er bezorgd uit, maar wat we zien is waarschijnlijk vooral de concentratie waarmee hij naar zichzelf kijkt.

Je ziet dat de lijnen niet allemaal meteen goed zijn, zoals bij de hals en bij de grens tussen het haar en het voorhoofd. Voor Rembrandt was dit een oefening, en oefenen om goed te leren tekenen betekent dat je fouten mag maken.

VERDIEPING ONDERBOUW VMBO

Spiegels

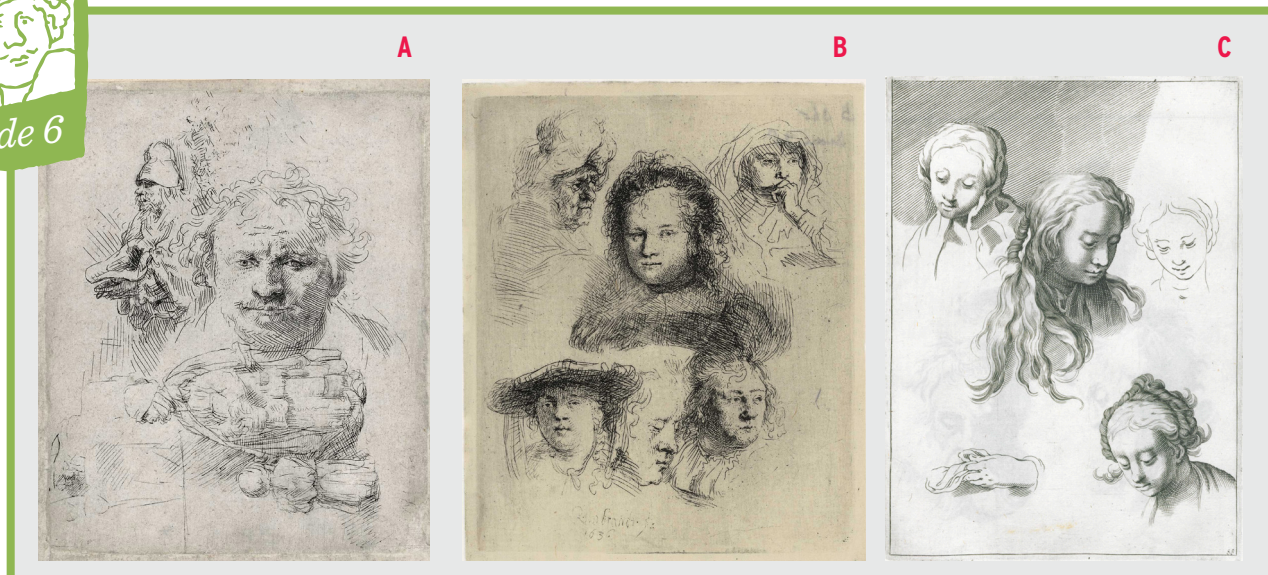
Maak de leerlingen bewust van het feit dat Rembrandt natuurlijk geen fotocamera had. Hij tekende zichzelf terwijl hij in de spiegel keek. Daarom zit hij ook vaak een beetje scheef in de tekeningen.

Het was bijzonder dat Rembrandt een spiegel had, want ze waren heel kostbaar in die tijd. Gevaarlijke stoffen werden gebruikt om spiegels te maken en het kostte veel tijd. Het was bijzonder dat Rembrandt een spiegel had maar hij kon het zich permitteren om er een te kopen.

Er bestaat een gedocumenteerd verhaal over een spiegel van Rembrandt, dat zich afspeelde in de oude binnenstad van Amsterdam in de buurt van de Oudezijds Voorburgwal. Rembrandt, die in geldnood was geraakt, moest een spiegel aan de lommerd afstaan. Zijn zoon Titus echter kocht de spiegel terug. Hij wist ongetwijfeld hoe belangrijk de spiegel voor zijn vader was en wilde hem daarmee verrassen. Een man droeg de spiegel op zijn hoofd naar het huis van Rembrandt, maar onderweg brak de spiegel en viel in stukken op de grond.



schetsbladen met portretten



A Rembrandt, *Schetsblad met zelfportret en studies van een bedelaar met een vrouw met kind, ets*, 1651, 11,1 cm x 9,2 cm, Museum Het Rembrandthuis

B Rembrandt, *Schetsblad met vijf koppen van Saskia en een van een oudere vrouw, ets*, 1636, 15,1 x 12,6 cm, Museum Het Rembrandthuis

C Uit: Abraham Bloemaert, *Fundamenten der Teecken-konst*, 1670

Rembrandt maakte een aantal etsen die eruit zien als schetsen uit een schetsboek. Dit waren oefenbladen voor hemzelf, maar ze dienden waarschijnlijk ook als oefenbladen voor zijn leerlingen. Zijn zelfportret kwam er soms in voor, vaak in combinatie met andere onderwerpen, zoals in het schetsblad uit 1651, waar we een bedelaar, een moeder met kind en nog een portret zien. In het schetsblad uit 1636 zien we portretten van zijn vrouw Saskia, en een portret van een oudere vrouw. Het portret in het midden is wat meer uitgewerkt, maar de andere portretten zijn zeer schetsmatig. Hij maakte verschillende schetsen op eenzelfde plaat. De schetsen van Abraham Bloemaert in de derde afbeelding zien er heel anders uit. Zijn oefeningen zijn veel preciezer uitgewerkt dan die van Rembrandt.

VERDIEPING ONDERBOUW VMBO

Oefening baart kunst

De schetsbladen in dia 6a en dia 6b zijn uitstekende voorbeelden om het belang van oefenen te onderstrepen. Ze kunnen gebruikt worden om de leerlingen ervan bewust te maken dat je juist goed kan oefenen als je je niet druk maakt om het perfecte eindresultaat.

VERDIEPING BOVENBOUW HAVO/VWO

Realisme versus classicisme

Rembrandts werk gaf vaak aanleiding tot discussie: moest je de werkelijkheid mooier maken of juist precies weergeven zoals deze was?

Er was kritiek op Rembrandts etsen, schilderijen en tekeningen van naakten. In *De Grote Schouwburg* (1718), met biografieën over schilders, waaronder die van Rembrandt, citeert auteur Arnold Houbraken gedichten van Andries Pels, waarin Rembrandt verweten wordt een afschuwelijk realisme te beoefenen. Hierin is te lezen dat wanneer Rembrandt een naakte vrouw schilderde, deze er nooit uitzag als een Venus, maar als een wasvrouw met slappe borsten, verwrongen handen en de afdruk van haar kousenband nog op haar dij. Houbraken zei Pels' woorden te waarderen en hoopte dat de lezer er zijn voordeel mee zou doen. "Wat een schade voor de kunst en wat een verspilling van talent! Maar ach. Hoe groter geest hoe meer hij zal verwild'ren, wanneer hij zich aan geen grond en snoer van regels bindt", schreef Pels.

De kritiek had ook te maken met Rembrandts stijl: al vanaf het begin van zijn carrière, maar vooral in zijn late werk, heeft Rembrandt een duidelijke, spontane penseelstreek. Andere schilders uit die tijd, zoals Gerard de Lairesse, deden deze stijl af als 'kladderij'.

Het is wat we het verschil noemen tussen twee stromingen in de kunst uit Rembrandts tijd: het classicisme versus het realisme. Veel kunstenaars tekenden vooral naar de voorbeeldboeken, waarin geïdealiseerde voorbeelden stonden. Die waren gebaseerd op de klassieke schoonheidsprincipes: de menselijke figuur moest sierlijk en gracieus zijn, met geïdealiseerde proporties van het lichaam. Echter, Rembrandts belangstelling ging vooral uit naar wat men destijds 'tekenen nae t leeven', naar de werkelijkheid, noemde. In Rembrandts schilderijen, tekeningen en etsen zien we het verschil met de classicistische kunstenaars. Het is ook duidelijk te zien in de oefenets van Rembrandt, naast die van Bloemaert.

Voorbeelden van classicistische kunstenaars: Goltzius, Bloemaert, Gerard de Lairesse.

Bijzonder is dat enkele van Rembrandts leerlingen de classicistische idealen nastreefden: Ferdinand Bol en Govert Flinck.

VERDIEPING BOVENBOUW HAVO/VWO

Statisch versus dynamisch

Rembrandts werk verschilt van dat van Bloemaert door de levendige, vlot geplaatste lijnen. Rembrandt wilde hiermee een suggestie van werkelijkheid weergeven. Hij streefde daarbij naar wat hij 'de natuurlijkste beweelijkheid' noemde. Hij wilde daarmee zijn geschilderde, getekende en geëtste wereld levendig maken. Eerst probeerde hij dat door mensen te tekenen terwijl ze in actie waren, maar vooral later wilde hij de levendigheid van de voorstelling suggereren door dynamische, spontane lijnvoering. We kunnen dit verschil met het classicisme duidelijk zien als we de schetsbladen van Rembrandt uit dia 3 vergelijken met het blad van Bloemaert. Rembrandt wordt door onder andere deze dynamiek in zijn werk gerekend tot de kunstenaars van de Barok. (stijlperiode van de 17de tot in de 18de eeuw)

**A.****B.**

A. Rembrandt, Zelfportret met verbaasde blik, ets, 1630
5 x 4,6 cm, Museum Het Rembrandthuis

B. Rembrandt, De opwekking van Lazarus, detail, ets,
1632, Afmetingen origineel: 36 x 23 cm, Museum Het Rembrandthuis

Oefening voor het uitbeelden van een verhaal

In het zelfportret kijkt Rembrandt verbaasd. Zijn ogen staan wijd open, zijn mond is getuit en zijn hoofd gaat iets naar achter. Wijs de leerlingen op het kleine formaat van deze prent (rond de 5 x 5 cm) In de afbeelding ernaast kun je zien waarom Rembrandt dit zo goed bestudeerde. Daar gaat het om een detail uit de ets *De opwekking van Lazarus* waarin Jezus de dode Lazarus weer tot leven wekt. Bij de staande figuur zie je dezelfde verbaasde gelaatsuitdrukking. Door met zijn eigen portret te oefenen kon Rembrandt laten zien hoe iemand verbaasd kijkt.

VERDIEPING BOVENBOUW HAVO/VWO

Diversiteit in het etsen: verschillende genres

Rembrandt heeft zich onderscheiden doordat hij niet alleen een groot aantal etsen heeft gemaakt (meer dan 300), maar ook veel verschillende onderwerpen heeft uitgebeeld in zijn etsen. Hij maakte zelfportretten, Bijbelse voorstellingen, allegorische voorstellingen, boekillustraties, jachtscènes, genre-scènes, naaktstudies, landschappen, portretten en schetsbladen.

Dit terwijl de meeste kunstenaars zich specialiseerden in een enkel genre. Zo maakte Ferdinand Bol slechts 24 Bijbelse etsen. Paulus Potter 20 dierprenten en Claes Cornelisz Moeyaert 33 Bijbelse en mythologische voorstellingen.

VERDIEPING BOVENBOUW HAVO/VWO

Bijbelse voorstellingen; de kunst van het verhalen vertellen.

De etsen van Rembrandt kennen een grote diversiteit aan onderwerpen, maar een zeer groot deel is gebaseerd op Bijbelse verhalen.

In de schilderkunst sprak men over een historiestuk wanneer een verhaal het onderwerp van een schilderij was. Rembrandt specialiseerde zich in dit genre tijdens zijn opleiding. Hij was een half jaar in de leer bij één van de beroemdste historieschilders: Pieter Lastman.

Rembrandt maakte vooral prenten bij Bijbelse verhalen, maar soms maakte hij illustraties bij een mythologisch verhaal. Zo maakte hij een illustratie voor *Medea*, een door zijn vriend Jan Six geschreven toneelstuk. De ets *Het scheepje van Fortuna* is een illustratie in een boek met de titel: *De Lof der Zeevaart*, waarvan het onderwerp een combinatie is van geschiedenis en mythologie.

Het verbeelden van verhalen werd in de 17de eeuw beschouwd als het hoogste wat je kon bereiken als kunstenaar. Je moest immers alles kunnen tekenen of schilderen: landschappen, mensen, dieren, gebouwen. Daarnaast moest je expressie en dramatische kracht in de voorstelling brengen om de toeschouwer mee te nemen in het verhaal.



Verschillende gelaatsuitdrukkingen



A. Rembrandt, Zelfportret met muts, grijzend, ets, 1630, 4,8 x 4,3 cm, Museum Het Rembrandthuis

B. Rembrandt, Zelfportret, fronsend, ets, 1630, 5 x 4,6 cm, Museum Het Rembrandthuis

Gelaatsuitdrukkingen

Deze prenten van Rembrandt kunnen dienen als inspiratiebron voor de tekening die de leerlingen gaan maken.

Portretten en tronies.

De etsen hierboven werden in de 17de eeuw 'tronies' genoemd. Een portret werd gemaakt in opdracht en moest lijken. Een tronie werd gemaakt om te oefenen. Met stofuitdrukking (zie 8a), lichtval (zie 8b), of - zoals hier - met de weergave van een bepaalde gelaatsuitdrukking. Ondanks het feit dat ze niet in opdracht werden gemaakt, waren deze tronies wel geliefd en werden ze vaak gekocht door verzamelaars.

VERDIEPING ONDERBOUW VMBO

Lachend en boos

Laat de leerlingen de zelfportretten vergelijken. Welk gevoel laat Rembrandt zien en wat gebeurt er met het gezicht?

Boos

1. Mond een rechte strakke lijn. **2.** Frons in het voorhoofd. **3.** Wenkbrauwen gaan bij de neus omlaag.

Lachend

1. Mondhoekje omhoog (Denk aan een smiley, wat zien de leerlingen in het gezicht van een smiley?) **2.** Ogen een beetje dicht, je ziet de oogleden **3.** Bolle wangen (lijntjes bij de wang) **4.** Wenkbrauwen bij de neus omhoog.

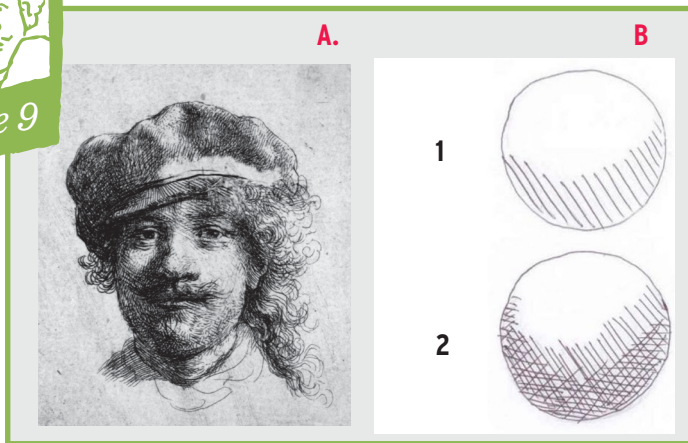
VERDIEPING ONDERBOUW VMBO

#nofilter

In zijn tronies liet Rembrandt zich niet belemmeren door vaste waarden van schoonheid of een ideaalbeeld. Dit is duidelijk te zien in zijn etsen, waar vaak ook de wat minder mooie gelaatsstreken zijn weergegeven zoals rimpels, groeven en oneffenheden. Hij wilde onbevooroordeeld kijken naar hoe zijn gezicht er werkelijk uitzag. Wat in deze etsen opvalt, is dat het hem niet uitmaakte of hij er mooi of lelijk op stond.

Juist hier zit dan ook de aansluiting op de belevingswereld van de leerling en op jongerencultuur. Op instagram zie je naast selfies waarop ze zich zo voordelig mogelijk voordoen, talloze selfies waarin jongeren zich onbekommerd uiten: ze tonen zich zoals ze dat zelf willen en trekken daarbij gekke gezichten. Authentieke zelfexpressie, of zoals het op instagram wordt aangeduid: #nofilter

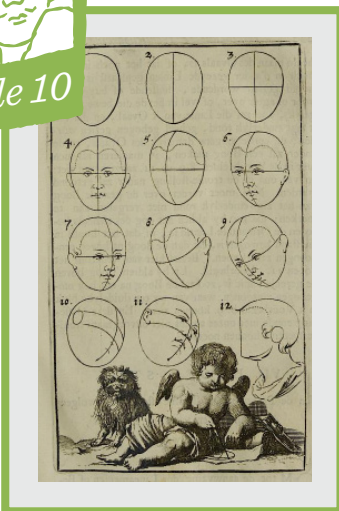
Voorbeelden van selfies en duckfaces van jongeren: <https://nl.pinterest.com/explore/duckface>



A. Rembrandt, Zelfportret met muts, ets, ca. 1634, 4,9 x 4,4 cm, Museum Het Rembrandthuis
B. Arceren (1) en kruisarceren (2).

Donker en licht

In de prent is een sterk verschil tussen donker en licht, het zogenoemde contrast. Het licht komt van de zijkant. De tronie is waarschijnlijk bij een raam of bij kaarslicht gemaakt. In het portret is schaduw gemaakt door meerdere lijntjes parallel naast elkaar te tekenen waardoor het donkerder wordt. Dit noem je arceren (zie B1). Ook is er in de prent sprake van kruisarceren, waarbij je lijntjes in verschillende richtingen over elkaar heen zet (zie B2).



Verhoudingen in het gezicht, stand van het hoofd

Dit is een pagina uit *Inleydinge tot de Algemeene Teycken-Konst*, een 17de-eeuws voorbeeldboek. Er staan schema's op voor het tekenen van een gezicht in de juiste verhoudingen. Deze pagina kunnen de leerlingen gebruiken als hulpmiddel bij het maken van hun voorbereidende tekening.

Haren, rimpels of zelfs ogen zie je eerst nog niet. Je begint met de vorm van een ei (1). De puntige kant van het ei zit onderop en gebruik je later als kin. Om de ogen en de neus op de goede plek te krijgen, teken je vervolgens een verticale lijn die het ei in een even grote linker- en rechterhelft verdeelt (2). Daarna teken je een horizontale lijn die ook precies door het midden gaat (3). Op deze lijnen kun je nu de plek voor de ogen, de neus, de mond, de kin en de oren bepalen. De ogen zitten op de horizontale lijn. Om je te helpen: de afstand tussen de ogen is even groot als één oog. De oren zitten tussen de horizontale streep van de ogen en die onder de neus (11).

**Willem Goeree, Pagina uit :
 Inleydinge tot de Al-gemeene
 Teycken-Konst, ca. 1670,
 Middelburg**

Vooranzicht, profiel en driekwart

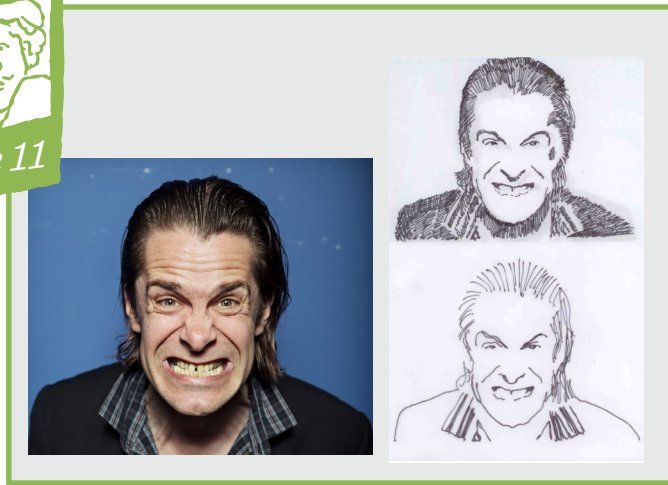
Bij het portrettekenen worden drie basisstanden van het hoofd onderscheiden: vooranzicht, profiel en driekwart.

Als je dit schema gebruikt, krijg je een gezicht waar je recht van voren tegenaan kijkt. We noemen dit (in het Frans) *en face*. Je kunt de ei-vorm ook een beetje naar links of naar rechts draaien. Je ziet dan niet alleen het gezicht, maar ook de zijkant van het hoofd. We noemen dit een 'drie kwart aanzicht' (5 en 7). Wanneer je een hoofd helemaal van opzij ziet, heet dat een profiel (12 en 13). De prenten in de voorgaande dia's zijn een portret met vooranzicht (Rembrandts boze gezicht) en een portret in driekwart (Rembrandt lachend). Soms worden in Nederlandse teksten de Franse termen gebruikt: *en face* (vooraanzicht), *en profil*, en *en trois quarts*. Het hoofd kan naar beneden, of naar boven gericht zijn.

VERDIEPING VMBO

Instructiefilms over portret tekenen

Op internet zijn duidelijke, eenvoudige instructiefilmpjes te vinden voor het leren tekenen van een portret *en face*:
<https://youtu.be/EJZIVZpC-9c>



Hans Teeuwen

Contrast en lijnvoering

Contrast en lijnvoering

Deze dia kan door de leerlingen worden gebruikt bij het maken van de tekenopdracht. Het is een foto van de cabaretier Hans Teeuwen, met twee voorbeeldtekeningen. Laat de leerlingen weten dat bij het maken van hun tekening op de volgende punten kan worden gelet:

- 1.** Je kunt tekenen met korte lijnen (bovenste tekening) of met lange lijnen (onderste tekening).
- 2.** De expressie in het gezicht komt het beste tot uiting als je de nadruk legt op de donkere gedeeltes.

Verdere tips voor de tekenopdracht:

- U kunt gebruikmaken van een spiegel of van een foto als voorbeeld. Laat de leerlingen dan de regels gebruiken over de verhouding zoals deze in de PowerPoint zijn besproken. Laat hen goed letten op de veranderingen in hun gezicht als ze met die gelaatsuitdrukking kijken.
- Als er een foto is gemaakt, kan deze ook op het formaat 10 x 15 cm worden uitgeprint en overgetrokken. Zowel bij het natekenen als bij het overtrekken kunt u de leerlingen stimuleren om verschillende lijnvoering en gevarieerd contrast toe te passen. Zie hiervoor de voorbeelden bij de foto van Hans Teeuwen.

BEGRIPPENLIJST

Portret

Een portret is een afbeelding van een persoon of een groep personen. Het kan alleen het hoofd, een borstbeeld, of een portret ten voeten uit zijn.

Tronie

Een studie van een kop of borststuk. Het model was in principe anoniem, het ging niet om een gelijkend portret maar om de oefening met lichtval, stofuitdrukking en gelaatsuitdrukking.

Arceren

Het evenwijdig naast elkaar tekenen van lijntjes om een vlak donkerder te maken, bijvoorbeeld een schaduwzijde.

Kruisarceringen

Patroon van evenwijdig naast elkaar geplaatste lijntjes dat doorkruist wordt door zo'n zelfde patroon van lijntjes.

Clair-obscur

Het contrast tussen donkere en lichte gedeeltes in een afbeelding. Rembrandt is hiermee beroemd geworden. Wat dit contrast bij hem heel bijzonder maakt is dat het donker niet abrupt, maar heel geleidelijk overgaat naar het licht, wat het ruimtelijke effect versterkt.

Eigen schaduw

Is de schaduw die op het object aanwezig is op de niet-belichte kant van het voorwerp.

Slagschaduw

Is de schaduw die een object maakt op zijn omgeving: een ondergrond of achtergrond.

En face

Een portret waar je recht van voren tegenaan kijkt noemen we (in het Frans) *en face*.

Trois quarts

Als het hoofd een beetje naar links of naar rechts gedraaid is, zie je niet alleen het gezicht, maar ook de zijkant van het hoofd. We noemen dit een 'drie kwart aanzicht' ofwel *trois quarts*.

En profil

Wanneer je een hoofd helemaal van opzij ziet, heet dat *en profil*.

Etsen

Is een grafische techniek. Dit betekent dat het bij deze techniek mogelijk is om met inkt afdrukken te maken van de afbeelding die je hebt gemaakt. Naast etsen zijn er meer technieken zoals de hout- en linoleumsnede en de lithografie of steendruk. Op een etsplaat kan een beschermend laagje 'etsgrond', een zachte waslaag, worden aangebracht, waarin met een etsnaald getekend kan worden. Bijtend zuur kan vervolgens de in de etsgrond weggekraste lijnen uitbijten. Gevuld met inkt kunnen deze groeven worden afgedrukt op papier.

Etsnaald

De etsnaald is een scherpe, metalen naald waarmee op een etsplaat getekend kan worden. In feite leent ieder metalen voorwerp met een scherpe punt zich om een ets mee te maken, zoals bijvoorbeeld een scherpe spijker. Rembrandt etste zijn zelfportretten ook soms met de punt van een ganzenveer.

Etsplaat

De etsplaat is een volledig glad gepolijste metalen plaat, meestal van koper of zink. Rembrandt gebruikte alleen koper.

Etspers

De etspers is een met de hand draaibare pers waarop onder het gewicht van een zware cilinder een etsplaat afgedrukt kan worden. Het zware gewicht is nodig om het papier waarop afgedrukt wordt goed in de met inkt gevulde groeven van de etsplaat te duwen. Hierdoor komt zoveel mogelijk inkt op het papier te zitten. Tegenwoordig zijn etspersen vaak van metaal. Rembrandt had een houten etspers, waarvan in Museum Het Rembrandthuis een reconstructie staat.

Droge naald techniek

Met een scherpe naald direct in de etsplaat krassen. Lijnen die met deze techniek gemaakt zijn, zien er in de afdruk extra zwart en een beetje wollig uit. Dat komt doordat de opstaande randjes metaal ('bramen') naast de ingekraste lijnen ook inkt vasthouden. In plaats van koper kun je ook in andere materialen krassen, zoals zink of plastic. Rembrandt paste deze techniek vaak in combinatie met de etstechniek toe.

Spiegelbeeld

Een etser moet er altijd rekening mee houden dat het resultaat van zijn werk in spiegelbeeld wordt afgedrukt. Rembrandt schreef zijn naam soms zonder omkering, van links naar rechts op de etsplaat. Eenmaal afgedrukt zie je zijn naam verkeerd om: in spiegelbeeld.

HUISREGELS

De begeleiders blijven ook tijdens het museumbezoek verantwoordelijk voor het gedrag van de leerlingen.

Jassen en tassen moeten worden achtergelaten in de garderobe. Kostbaarheden kunnen daar ook in kluisjes worden opgeborgen. Leerlingen mogen uitsluitend potloden als schrijfgerei gebruiken.

Als u zonder museumdocent rondleidt en het is druk willen we u vragen om niet langer dan 10 minuten in een zaal te blijven. Indien een bezoek onverhoopt niet door kan gaan, kunt u dit uiterlijk vijf werkdagen van te voren schriftelijk, per fax of e-mail aan ons doorgeven (t.a.v. afdeling Educatie). Bij niet of niet tijdige annulering zijn wij helaas genoodzaakt een schadevergoeding van 75 euro per geannuleerd programma in rekening te brengen.

Vriendelijk verzoeken wij u de leerlingen te wijzen op de volgende regels:

- 1.** Niet te dicht bij de schilderijen komen, als er opdrachten of tekeningen worden gemaakt voorzichtig zijn met de potloden (niet wijzen).
- 2.** In het museum mag niet gegeten of gedronken worden.
- 3.** De objecten in het huis niet aanraken, niet op de stoelen zitten.
- 4.** De wenteltrap in het oude huis is alleen om naar boven te gaan, de route naar beneden is via de trap van de nieuwbouw.
- 5.** Graag de rust van andere bezoekers respecteren.

PRAKTISCHE INFORMATIE

Voor informatie over schoolprogramma's kunt u:

Kijken op de website www.rembrandthuis.nl

Of: bellen met de Afdeling Educatie & Publieksbegeleiding

Telefoon 020 5200400

Of: mailen naar educatie@rembrandthuis.nl

Bereikbaarheid openbaar vervoer

Informatie over de bereikbaarheid is te vinden op www.rembrandthuis.nl

Maximale groepsgrootte

30 leerlingen. Vanaf 15 leerlingen wordt de groep gesplitst.

Lesmateriaal

Deze docenteninstructie en de bijbehorende PowerPoint kunt u downloaden via onze website.

NB Voor een bezoek met uw leerlingen aan het voormalige woonhuis van Rembrandt is reserveren noodzakelijk, minimaal twee weken van tevoren.

MUSEUM HET REMBRANDTHUIS

Afdeling Educatie & Publieksbegeleiding

Jodenbreestraat 4

1011 NK Amsterdam

tel: 020 5200400

e-mail: educatie@rembrandthuis.nl

website: www.rembrandthuis.nl

© 2017 Museum Het Rembrandthuis

tekst: W. Schot

ontwerp: buro RuSt



MUSEUM
HET REMBRANDTHUIS