

# SCHETSEN NAAR ETSEN

DOCENTENINSTRUCTIE: TEKENEN NAAR ETSEN IN MUSEUM HET REMBRANDTHUIS  
GESCHIKT VOOR HAVO/VWO ONDERBOUW



MUSEUM  
HET REMBRANDTHUIS

# SCHETSEN NAAR ETSEN

*Programma tekenen naar etsen  
in Museum Het Rembrandthuis*

## INHOUD

|                            |           |
|----------------------------|-----------|
| Inleiding                  | pagina 3  |
| Aansluiting bij kerndoelen | pagina 3  |
| Programma in het kort      | pagina 4  |
| Verhaal vooraf             | pagina 5  |
| Presentatie                | pagina 6  |
| Museumbezoek               | pagina 11 |
| Huisregels                 | pagina 12 |
| Praktische informatie      | pagina 13 |
| Voor de leerling           | pagina 14 |



MUSEUM  
HET REMBRANDTHUIS

# INLEIDING

---

Museum Het Rembrandthuis heet u en uw leerlingen van harte welkom bij het programma *Schetsen naar etsen* voor de onderbouw HAVO/ VWO. Tijdens dit programma zullen uw leerlingen kennismaken met etsen van Rembrandt en met beeldaspecten bij het bekijken van een prent.

Op basis van deze aanwijzingen gaan de leerlingen een door ieder zelf gekozen prent nauwkeurig bekijken, kort beschrijven en vervolgens ook natekenen.

## KERNDOELEN

---

Het programma sluit aan bij de volgende kerndoelen

- ~ ~ ~ Onderdeel 'Mens en maatschappij': 37 - tijd van regenten en vorsten (1600-1700).
- ~ ~ ~ Onderdeel 'Kunst en cultuur': - 48, 50

# HET PROGRAMMA IN HET KORT



## *voorbereiding*

U bereidt het museumbezoek met de leerlingen voor. U gebruikt de informatie uit dit document bij de PowerPoint presentatie. De leerlingen krijgen op die manier een introductie over het thema: *Kijken naar Rembrandts etsen*.

## *museumbezoek*

De leerlingen komen naar het museum, waar ze de originele etsen zien. Er wordt ofwel begonnen met een rondleiding door het Rembrandthuis ofwel met het beschrijven en tekenen naar een ets. Beide onderdelen horen bij het programma. Het programma duurt ongeveer 90 minuten.

## *voorbereidende les - schetsen naar etsen*

Voor het programma is het nodig dat u een voorbereidende les geeft. U kunt zelf bepalen hoe uitgebreid de voorbereiding zal zijn.

## *voorbereiding*

**Benodigheden: presentatie *Kijken naar Rembrandts etsen* (downloaden op [www.rembrandthuis.nl](http://www.rembrandthuis.nl))**

Als voorbereiding op het museumbezoek, laat u de presentatie *Kijken naar Rembrandts etsen* zien. De leerlingen maken in deze presentatie kennis met de eigenschappen en de bijzondere kwaliteiten van de etsen van Rembrandt.

De presentatie bestaat uit **10** slides. Hieronder treft u een inleidend verhaal en een overzicht van de afbeeldingen aan. Voor iedere afbeelding kunt u gebruik maken van de verklarende tekst. Met behulp van deze teksten kunnen enkele beeldende begrippen worden uitgelegd die bij het bekijken van een originele ets van pas kunnen komen.

# VERHAAL VOORAF

## ACHTERGRONDINFORMATIE VOOR DE DOCENT

### *over Rembrandt en de etskunst*

Rembrandts schilderijen waren in vroeger eeuwen veel minder bekend dan zijn etsen, die al tijdens zijn leven een gezocht verzamelobject waren.

Rembrandt was een van de grootste grafische talenten aller tijden. Door tijdgenoten werd hij al bewonderd om zijn vrije manier van tekenen, zijn dramatische lichteffecten en zijn gedurfde experimenten in de etsstechniek. Tot in onze eeuw is zijn etskunst een bron van inspiratie geweest voor andere kunstenaars. Beroemde kunstenaars als Goya en Picasso werden door zijn etsen geïnspireerd.



Rembrandt, *Zelfportret leunend op een balustrade*, 1639, ets en droge naald, staat II (2), 205 x 164 mm, Museum Het Rembrandthuis

### *Etstechniek*

De basisprincipes van de etsstechniek zijn tegenwoordig niet veel anders dan in Rembrandts tijd. Een metalen plaat (Rembrandt gebruikte rood koper) wordt bedekt met een wasachtige laag, de etsgrond. Daarin teken je de voorstelling met een etsnaald. Elke lijn haalt de etsgrond weg en legt het metaal bloot. Als de tekening klaar is, leg je de plaat in een agressief zuurbad. In de niet met etsgrond bedekte stukken, de lijnen van de tekening dus, bijt het zuur iets van de metalen plaat weg. De lijnen worden groeven. Hoe langer de plaat in het zuur ligt, hoe dieper de groeven worden weggebeten.

### *Afdrukken*

Als de plaat voldoende is gebeten, kan hij worden ingesmeerd met drukinkt. Die poets je weer van het oppervlak weg, totdat er alleen nog inkt in de groeven zit. Dan kan de plaat met een blad papier erop (wat vochtig gemaakt, zodat het de inkt goed opzuigt) door een drukpers worden gehaald. De inkt uit de groeven wordt op het papier geperst. De voorstelling komt in spiegelbeeld op het papier.

### *Veranderingen en staten*

Rembrandt hanteerde de etsnaald op een heel losse, maar tegelijkertijd uiterst trefzekere manier. Toch was hij meestal niet snel tevreden over een eigen ets. Hij bleef maar experimenteren, delen van een voorstelling weghalen (wegschrapen) en weer andere delen toevoegen.

Als je veranderingen in de plaat aanbrengt en hem dan opnieuw afdrukt, noemen we dat een tweede staat. Bij de volgende veranderingen in de plaat worden de afdrukken daarvan derde staat genoemd, enzovoort. Rembrandt maakte soms wel tien staten.

### *Droge naald en burijn*

Als Rembrandt veranderingen in een plaat aanbracht, deed hij dat niet altijd door nieuwe lijnen in het zuur te laten uitbijten. Vaak kraste hij de lijnen die hij wilde toevoegen met een zware naald direct in de metalen plaat. Deze techniek van het werken met de droge naald levert diepzwarte, fluwelige lijnen op, veroorzaakt door het ongelijkmatig randje metaal dat opkrult naast de ingekraste lijn, de zogenoemde braam.

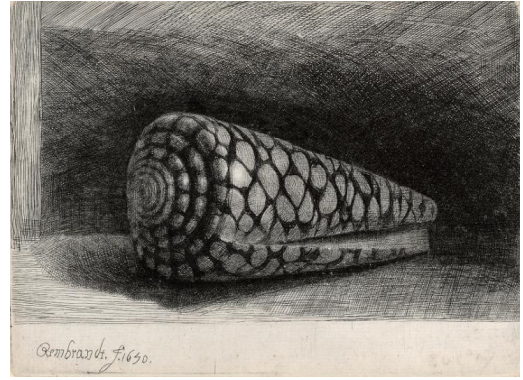
Ook hanteerde Rembrandt de burijn. Dat is een instrument dat gebruikt wordt bij de (oudere) techniek van de gravure. De burijn heeft een V-vormige punt. Daarmee kunnen uit het metaal strakke lijntjes worden gestoken die spits beginnen en spits eindigen. Rembrandt heeft deze verschillende technieken op ongeëvenaarde wijze weten te combineren.



Rembrandt, *Boomgroep met een wijd verschiep*, 1652, droge naald, staat II (2), 124 x 211 mm, Museum Het Rembrandthuis

## Onderwerpen

Rembrandt heeft in zijn etsen een heleboel verschillende soorten onderwerpen uitgebeeld. Hij hield vooral van dramatische scènes uit de Bijbel, die hij met opvallende contrasten tussen licht en donker kon uitbeelden. Maar ook de schilderachtige figuren die hij over straat zag lopen, zoals bedelaars en kwakzalvers, hadden zijn belangstelling. Verder maakte hij portretten, zelfportretten, landschappen, studies van naakten, van expressieve gezichten (vooral oude koppen, met veel rimpels) en van dieren. Hij beeldde mythologische verhalen uit, fantasievoorstellingen en zelfs een enkel stilleven.



Rembrandt, *De schelp (Conus Marmoreus)*, 1650, ets, droge naald en burijn, staat II (3), 97 x 132 mm, Museum Het Rembrandthuis

## Rembrandts etsen in Museum Het Rembrandthuis

Rembrandt heeft in totaal zo'n 300 etsen gemaakt. Museum Het Rembrandthuis heeft een groot aantal etsen (260) in de collectie. Daarnaast bezit het museum ook een viertal koperen etsplaten van Rembrandt. Een selectie van de etsen wordt permanent tentoongesteld.

# PRESENTATIE

---



## *Een etsplaat en een ets*

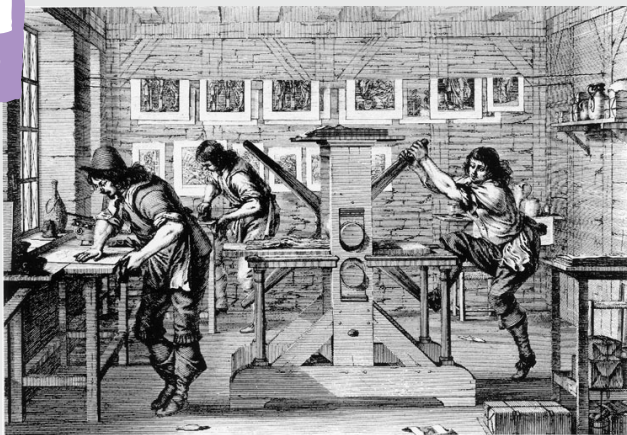
De afdruk is in spiegelbeeld. Daar moet je dus rekening mee houden als je een ets maakt.

**Rembrandt, *Bedelaar met houten been*, ca. 1630, koperen etsplaat en ets, Museum Het Rembrandthuis.**

---

## *Afdrukken van een ets in een drukkerswerkplaats*

Een etsplaat wordt met een stuk papier door de houten pers gehaald. De drukker zet de pers in beweging door de staken van het sterwiel naar zich toe te trekken. Het rechthoekige blad waarop de etsplaat en het papier liggen, beweegt tussen twee zware cilinders, zodat de inkt van de plaat op het papier wordt geperst. Op deze afbeelding is ook te zien hoe de etsen die klaar zijn als wasgoed aan een waslijn te drogen worden gehangen.



**Abraham Bosse, *Het afdrukken van prenten*, ets, 1642, 25 x 32 cm, Rijksmuseum.**

## Compositie



slide 4



4a



4b

**4a Rembrandt, Boerderijen en toren tussen bomen, ca. 1651, ets en droge naald, staat I (4), Rijksmuseum**

**4b Rembrandt, Boerderijen en toren tussen bomen, ca. 1651, ets en droge naald, staat IV (4), Museum Het Rembrandthuis**

Zonder naar de diepte te kijken die je in een afbeelding wilt krijgen, kun je zoeken hoe je verschillende onderdelen het best in een vlak kunt plaatsen. Bijvoorbeeld: een boom helemaal rechts of liever iets meer naar het midden, een huis vlak naast de boom of juist met wat ruimte ertussen, een puntig dak naast een plat dak of twee platte daken naast elkaar, elke verschuiving heeft invloed op het geheel. Als alle onderdelen voor je gevoel een mooie, uitgebalanceerde afstand tot elkaar hebben, of als alle bijzaken de hoofdzaak goed laten uitkomen, dan spreek je van een mooie of goede compositie.

Rembrandt heeft wat van het torentje weggehaald, de opbouw met het koepeltje. Daardoor ontstaat een verband met het dak van de boerderij en gaat de vorm van de toren meer meedoen met de horizontale compositie.

## Onderwerp



slide 5



**Rembrandt, Het offer van Abraham, 1655, ets en droge naald, enige staat, Museum Het Rembrandthuis**

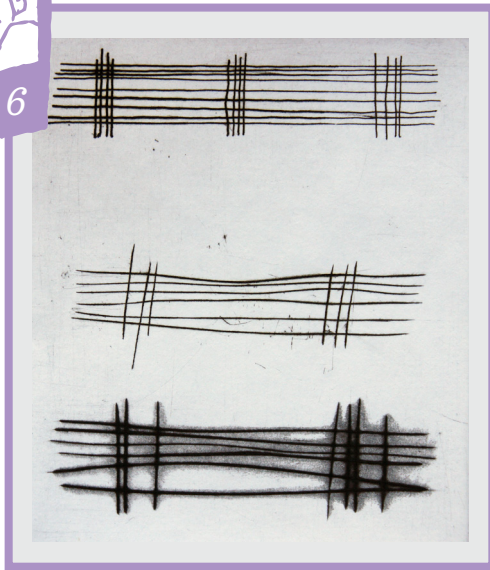
Rembrandt heeft in zijn etsen een heleboel verschillende soorten onderwerpen uitgebeeld. Kijk eerst goed naar wat er globaal is afgebeeld: bijvoorbeeld huizen, personen, bomen of dieren. Vervolgens kun je verder gaan naar de betekenis: is het een scène uit de Bijbel, uit de klassieke mythologie, gaat het misschien om een portret of om een tafereeltje uit het dagelijks leven?

Je ziet een oude man die een mes in zijn hand houdt en met zijn andere hand het hoofd vasthoudt van een jonge man die naast hem knielt. Op zijn beurt wordt de oude man bij de pols en de bovenarm vastgehouden door een jonge man met vleugels op zijn rug.

Het gaat om een verhaal uit de Bijbel, uit het Oude Testament. De oude Abraham heeft van God de opdracht om zijn enige zoon Isaak te offeren. Het is een ondoenlijke opdracht, maar Abraham gehoorzaamt. Op het moment waarop hij het offer gaat uitvoeren wordt Abraham tegengehouden door een engel. Rembrandt heeft het meest spannende moment uit het verhaal gekozen, waarin bovendien heel veel actie zit.



## Techniek



De geëtste lijnen bovenaan variëren in dikte, en ze beginnen stomp en eindigen stomp. Aan de lijnen van een gravure daaronder kun je zien dat je met de burijn scherp in het metaal steekt en er ook weer puntig uitgaat, aan het eind van een dunne, regelmatige lijn. De lijnen van de droge naald onderaan zien er zeer onregelmatig en een beetje wollig uit, maar ook goed zwart.

Zo zien de lijnen eruit in een afdruk:  
bovenaan de lijnen van een ets,  
daaronder die van een gravure en  
onderaan die van een droge naald.



## Lichtval



Bij het kijken naar een ets kun je je ook richten op de lichtval, een niet onbelangrijk onderdeel in de kunst van Rembrandt. Vanwaar komt het licht in de voorstelling? Is er een lichtbron te zien, bijvoorbeeld de zon of een kaars? Dat zijn vragen die je dan kunt stellen.

Het licht komt van rechtsboven. Het ziet eruit als zonlicht. Een helft van het gezicht van de oude man valt helemaal in de schaduw. De contourlijn van het door het licht beschenen hoofd en lichaam van de man heeft Rembrandt heel dun geëtst, zodat je daar de indruk krijgt van een heel fel licht. Op de scheiding tussen licht en schaduw kun je de rimpels op het voorhoofd van de oude man heel goed zien.

Rembrandt, *Oude man, naar beneden  
kijkend*, 1631, ets, staat II (3),  
Museum Het Rembrandthuis



**Rembrandt, *De drie bomen*, 1643, ets, droge naald en burijn, enige staat, Museum Het Rembrandthuis**

## Contrast

Een van Rembrandts specialiteiten is het werken met krachtige contrasten tussen lichte en donkere partijen. Juist de etstechniek is goed te gebruiken voor dergelijke effecten.

Rembrandt heeft op deze ets drie bomen op een dijk afgebeeld, waarschijnlijk in de buurt van Amsterdam. Links nadert een onweersbui, maar rechts is de lucht juist zonnig. Rembrandt heeft links wat inkt op het oppervlak van de plaat laten staan. Maar rechts, rondom de bomen, heeft hij de plaat juist extra goed schoon geveegd. Er is een groot contrast tussen de lichte lucht en de donkere bomen, die daardoor scherp afsteken tegen de lucht.



## Sfeer



**9a Rembrandt, *De bruiloft van Jason en Creusa*, 1648, ets en droge naald, staat IV (5), Museum Het Rembrandthuis**

**9b Rembrandt, *De pannenkoekenbakster*, 1635, ets, staat II (3), Museum Het Rembrandthuis**

Licht, schaduw en contrasten kunnen van invloed zijn op de sfeer binnen een voorstelling. Maar je kunt ook kijken naar het onderwerp van de voorstelling. Een verhaal uit de Bijbel of uit de klassieke mythologie heeft gewoonlijk een andere sfeer dan een voorstelling van het dagelijks leven in de 17de eeuw. Bij de voorstellingen die Rembrandt heeft geëts, kun je je steeds afvragen: wat voor sfeer kom je er tegen, is die bijvoorbeeld serieus, plechtig of juist vrolijk en grappig?

Ook als je het verhaal over de Griekse held Jason en de wraak van de door hem in de steek gelaten vrouw Medea niet zou kennen, dan zou je toch al snel de sfeer van deze voorstelling als plechtig en serieus ervaren. Dat komt door de kolossale architectuur, de enorme zuilen, de brede trap en de gedrapeerde gordijnen, waartussen de figuren klein en nietig lijken, afgezien dan van de donkere figuur van de koning op zijn troon rechts en Medea zelf, helemaal vooraan in de schaduw.

Bij de voorstelling van *De pannenkoekenbakster*, een scène uit het dagelijks leven, is de sfeer heel anders. Daar is het een vrolijke boel. Kinderen kunnen niet wachten op hun pannenkoek, een hond probeert een hapje te nemen van een pannenkoek in de handen van het kind vooraan en er wordt gepraat en gelachen.

# MUSEUMBEZOEK

---

U komt met uw leerlingen naar het museum voor een programma dat in totaal ongeveer **90 minuten** zal duren. De leerlingen worden rondgeleid door het museum en ze gaan in een tentoonstellingszaal tekenen naar etsen. De museumdocent bepaalt de volgorde van het programma. Als u komt met meer dan 15 leerlingen, dan wordt de groep gesplitst. De helft begint dan met de rondleiding en de andere helft met tekenen, waarna er gewisseld wordt.

## *rondleiding*

Bij de rondleiding lopen de leerlingen door de kamers van Rembrandts vroegere woning. Ze passeren de reconstructie van een 17de-eeuwse etspers, ze betreden het atelier waar Rembrandt zijn schilderijen heeft gemaakt, en krijgen een indruk van Rembrandts verzameling waarin voorwerpen liggen die konden worden nagetekend.

## *tekenopdracht*

In de moderne museumvleugel is meestal een selectie van Rembrandts etsen tentoongesteld, naast prenten van andere kunstenaars. De leerlingen zien dan de originele etsen van Rembrandt. Zij zoeken ieder een ets uit die ze mooi of interessant vinden. Zij proberen eerst de ets enigszins te beschrijven, aan de hand van steekwoorden die bij de presentatie aan de orde zijn gekomen. Vervolgens gaan zij een tekening maken naar de gekozen ets. Het is mooi als ze ook een beetje de sfeer van hun voorbeeld kunnen overbrengen in hun eigen tekening.

**Tekenmateriaal, zoals potloden, papier en tekenbordjes, is aanwezig.**

# HUISREGELS

---

**De begeleiders blijven ook tijdens het museumbezoek verantwoordelijk voor het gedrag van de leerlingen.**

Jassen en tassen moeten worden achtergelaten in de garderobe, in de bagagekooien die met een slot afgesloten worden. Kostbaarheden kunnen daar ook in kluisjes worden opgeborgen. Leerlingen mogen uitsluitend potloden als schrijfgerei gebruiken.

Als u zonder museumdocent rondleidt en het is druk willen we u vragen om niet langer dan 10 minuten in een zaal te blijven. Indien een bezoek onverhoopt niet door kan gaan, kunt u dit uiterlijk vijf werkdagen van te voren schriftelijk, per fax of e-mail aan ons doorgeven (t.a.v. afdeling Educatie). Bij niet of niet tijdige annulering zijn wij helaas genoodzaakt een schadevergoeding van 75 euro per geannuleerd programma in rekening te brengen.

Vriendelijk verzoeken wij u de leerlingen te wijzen op de volgende regels:

- 1.** Niet te dicht bij de schilderijen komen, als er opdrachten of tekeningen worden gemaakt voorzichtig zijn met de potloden (niet wijzen).
- 2.** In het museum mag niet gegeten of gedronken worden.
- 3.** De objecten in het huis niet aanraken, niet op de stoelen zitten.
- 4.** De wenteltrap in het oude huis is alleen om naar boven te gaan, de route naar beneden is via de trap van de nieuwbouw.
- 5.** Graag de rust van andere bezoekers respecteren.

# PRAKTISCHE INFORMATIE

---

Voor informatie over schoolprogramma's kunt u:  
Kijken op de website [www.rembrandthuis.nl](http://www.rembrandthuis.nl)

Of: bellen met de Afdeling Educatie & Publieksbegeleiding  
Telefoon 020 5200400

Of: mailen naar [educatie@rembrandthuis.nl](mailto:educatie@rembrandthuis.nl)

## *Bereikbaarheid openbaar vervoer*

Informatie over de bereikbaarheid is te vinden op [www.rembrandthuis.nl](http://www.rembrandthuis.nl)

## *Maximale groepsgrootte*

30 leerlingen. Vanaf 15 leerlingen wordt de groep gesplitst.

## *Lesmateriaal*

Deze docenteninstructie en de bijbehorende PowerPoint kunt u downloaden via onze website.

**NB Voor een bezoek met uw leerlingen aan het voormalige woonhuis van Rembrandt is reserveren noodzakelijk, minimaal twee weken van tevoren.**

# VOOR DE LEERLING

---

## *opdracht*

Kies in de tentoonstellingszaal een ets van Rembrandt (als dat niet mogelijk is, dan een prent van een andere 17de-eeuwse kunstenaar). Kijk welke ets je mooi vindt of interessant. Het is niet handig als iedereen dezelfde ets kiest, want dan ga je elkaar straks in de weg zitten. Als je eenmaal gekozen hebt, dan kun je eerst de volgende, feitelijke gegevens noteren (maak gebruik van eventueel aanwezige informatie op een tekstbordje):

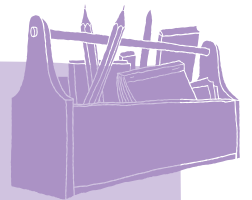
**Maker:**

**Titel:**

**Jaartal:**

**Techniek:**

Hierna ga je de ets heel goed bekijken en beschrijven (je kunt er veel aan zien, want het is een origineel, geen plaatje in een boek), terwijl je let op de volgende beelddaspecten:



1 Compositie: hoe is de indeling van de prent?

2 Wat is afgebeeld (bijvoorbeeld huizen, personen, bomen, dieren)?

3 Wat is het onderwerp (bijvoorbeeld een verhaal uit de Bijbel of uit de klassieke mythologie, fantasie, (zelf) portret, landschap, dagelijks leven, studies van gezichten of van naaktmodellen, stilleven)?

4 Lichtval: vanwaar komt het licht, is er een lichtbron te zien?

5 Contrasten: zijn er opvallende contrasten tussen licht en donker en zo ja waar?

6 Sfeer: welke sfeer heeft de voorstelling voor jou (bijvoorbeeld plechtig, serieus, triest, of juist vrolijk en grappig, misschien rustig of beweeglijk, of iets anders...)?

Waarom spreekt deze voorstelling jou aan?

Hierna ga je de ets zo goed mogelijk natekenen. Let goed op de verdeling en het gebruik van licht en donker. Probeer een beetje de sfeer van de ets die je hebt gekozen over te brengen in je eigen tekening. Maar houd er wel rekening mee dat je niet veel tijd hebt!

**MUSEUM HET REMBRANDTHUIS**

Afdeling Educatie & Publieksbegeleiding

Jodenbreestraat 4

1011 NK Amsterdam

tel: 020 5200400

e-mail: [educatie@rembrandthuis.nl](mailto:educatie@rembrandthuis.nl)

website: [www.rembrandthuis.nl](http://www.rembrandthuis.nl)

© 2017 Museum Het Rembrandthuis

tekst: A. Hagen

ontwerp: buro RuSt



MUSEUM  
**HET REMBRANDTHUIS**