

NA-APEN IS EEN KUNST

DOCENTENINSTRUCTIE: WORKSHOP ETSEN IN MUSEUM HET REMBRANDTHUIS
GESCHIKT VOOR HAVO/VWO ONDERBOUW



MUSEUM
HET REMBRANDTHUIS

NA-APEN IS EEN KUNST

*Over Rembrandts voorbeelden
en Rembrandt als voorbeeld*

INHOUD

Inleiding	pagina 3
Aansluiting bij kerndoelen	pagina 3
Programma in het kort	pagina 4
Achtergrondinformatie	pagina 5
Presentatie	pagina 6
Tekenopdracht	pagina 14
Museumbezoek	pagina 15
Huisregels	pagina 16
Praktische informatie	pagina 17



MUSEUM
HET REMBRANDTHUIS

INLEIDING

Museum Het Rembrandthuis heet u en uw leerlingen van harte welkom bij de workshop *Na-apen is een kunst* in het Rembrandthuis. Deze workshop is geschikt voor klassen uit de onderbouw van het voortgezet onderwijs (havo, vwo en gymnasium).

Tijdens deze workshop zullen uw leerlingen etsen van Rembrandt bekijken. Ze komen te weten hoe Rembrandt zich door vroegere kunstenaars heeft laten inspireren. En ook hoe latere kunstenaars zich door Rembrandt hebben laten inspireren. Daarnaast leren zij de belangrijkste kenmerken van de techniek van het etsen. Ze zullen zelf ervaren hoe het is om een eenvoudige prent te maken.

KERNDOELEN

Het programma sluit aan bij de volgende kerndoelen

- ~ ~ ~ Onderdeel 'Mens en maatschappij': 37 - tijd van regenten en vorsten (1600-1700).
- ~ ~ ~ Onderdeel 'Kunst en cultuur': - 48, 50

HET PROGRAMMA IN HET KORT



in de klas

U bereidt het museumbezoek met de leerlingen voor. De leerlingen krijgen een introductie over het thema van de workshop: *Rembrandts voorbeelden en Rembrandt als voorbeeld*. Vervolgens maken de leerlingen zelf een tekening met een ets van Rembrandt als uitgangspunt. Deze tekening is een noodzakelijk onderdeel van de workshop en moet dus meegenomen worden op de dag van het museumbezoek.

museumbezoek

Workshop

Tijdens de workshop maken de leerlingen onder leiding van een museumdocent een eigen prent. De lijnen van hun tekening krassen zij over in een transparant plastic plaatje. Dit plaatje gaan ze inktten en vervolgens afdrucken op een echte etspers.

Rondleiding

Tijdens de rondleiding maken de leerlingen kennis met Rembrandt, zijn huis en zijn etsen. Speciale aandacht gaat uit naar verbanden tussen werk van Rembrandt en dat van andere kunstenaars.

in de klas

Voor het programma *Na-ape is een kunst* is het nodig dat u een voorbereidende les geeft. De les bestaat uit twee onderdelen:

Presentatie

Tekenopdracht

Benodigheden

- PowerPoint *Na-ape is een kunst* (te downloaden op www.rembrandthuis.nl)
- Tekenblad, zie de bijlage *voor de leerling*
- Potloden (HB)
- Gummen

Presentatie

Tijdens de presentatie maken de leerlingen kennis met Rembrandts etsen met speciale aandacht voor inspiratie door werk van andere kunstenaars. De presentatie dient ter voorbereiding op de tekenopdracht. Bij de presentatie hoort een begeleidende PowerPoint. Hieronder volgt informatie over de afbeeldingen. Bij het bespreken van de afbeeldingen kunt u gebruik maken van de verklarende teksten. Met behulp van deze teksten kunnen enkele beeldende begrippen worden uitgelegd die bij het werken naar een voorbeeld van pas kunnen komen.

Vragen waarop u zich kunt richten zouden kunnen zijn:

Rembrandts voorbeelden

Hoe heeft Rembrandt zijn inspiratiebronnen gebruikt en hoe zou je zelf Rembrandts etsen als voorbeeld kunnen gebruiken?

Grafische en beeldende technieken

Wat zijn de grafische technieken en beeldende aspecten die Rembrandt gebruikte?

VERHAAL VOORAF

ACHTERGRONDINFORMATIE VOOR DE DOCENT

na-apen is een kunst

deel I Rembrandts voorbeelden

Rembrandt gebruikte wel eens kunstwerken van andere kunstenaars als voorbeeld. Hij keek vaak naar het werk van kunstenaars van vroeger en uit zijn eigen tijd. Zelf had hij een grote verzameling schilderijen, beeldhouwwerken, tekeningen en prenten van kunstenaars die hij bewonderde. Zo had hij al veel kunstwerken bij de hand waardoor hij zich kon laten inspireren in zijn eigen werk.

Het gebruiken van voorbeelden was in Rembrandts tijd gewoon

Het was toen heel gewoon dat kunstenaars zich door beroemde voorbeelden lieten inspireren en die voorbeelden zelfs probeerden te verbeteren.

Net even anders

Leerling-kunstenaars moesten kunstwerken precies natekenen. Na hun leertijd mochten kunstenaars vrijer met voorbeelden omgaan. Vaak namen zij alleen maar onderdelen van een voorstelling over. Bijvoorbeeld de houding van een lichaam. En die onderdelen veranderden ze dan weer een beetje in hun eigen voorstelling. Ze probeerden het net even wat anders te doen en, als ze dat konden, hun voorbeelden zelfs te verbeteren. Zo heeft Rembrandt zich vaak laten inspireren door werk van kunstenaars die hij bewonderde.

deel II Rembrandt als voorbeeld voor andere kunstenaars

Rembrandts eigen kunstwerken hebben ook weer als voorbeeld gediend voor heel veel andere kunstenaars. Niet alleen zijn schilderijen, maar ook zijn prenten hebben vele kunstenaars geïnspireerd.

Levensecht

Zij keken vol bewondering naar de levensecht weergegeven figuren, naar de krachtige effecten van lichte naast donkere gedeelten, en vooral naar de vrije manier waarop Rembrandt was omgegaan met de techniek. Kunstenaars raakten niet uitgekeken op zijn werk. Dat was in Rembrandts eigen tijd al zo en dat is tot op de dag van vandaag zo gebleven.

PRESENTATIE

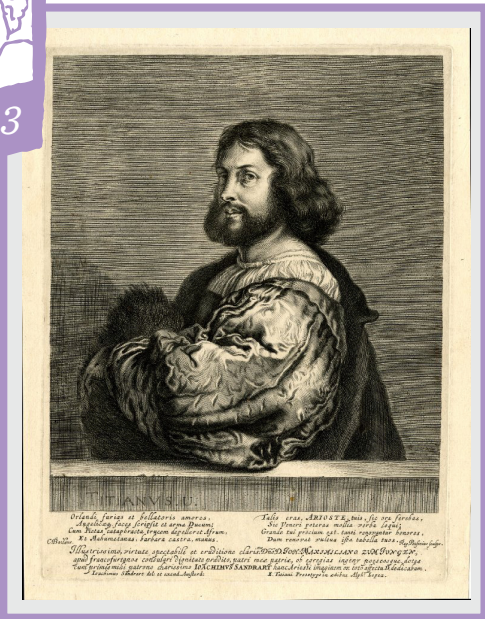
deel I Rembrandts voorbeelden



Titiaan, Portret van Ludovico Ariosto, 1512, olieverf op doek, National Gallery, Londen

Een schilderij van Titiaan als voorbeeld

Titiaan leefde in de 16de eeuw, een eeuw eerder dus dan Rembrandt. Hij woonde en werkte in Venetië. Hij werd wijd en zijd bewonderd om zijn manier van schilderen: heel kleurig, met een mysterieus gloeiend licht, en de figuren met zachte contouren, zonder harde lijnen. Hier zie je een portret van Ludovico Ariosto, een dichter en toneelschrijver uit de Italiaanse stad Ferrara. Hij was bovendien een rijke edelman en zo is hij ook gekleed. Het licht valt vooral op zijn gezicht. Je ziet hem van opzij. Daardoor valt op hoe hij met zijn rechterarm over een stenen rand leunt. Zijn wijde mouw valt een beetje over de rand.



Reinier van Persijn en Joachim von Sandrart, Portret van Ludovico Ariosto, ca. 1639, gravure, British Museum, Londen

Een prent van het schilderij

Het indrukwekkende portret dat Titiaan had geschilderd, was in de 17de eeuw in Amsterdam, in het huis van een kunstverzamelaar. Daar mochten andere kunstenaars het bekijken. Joachim von Sandrart, een Duitse kunstenaar die toen in Amsterdam woonde, bekeek en bewonderde het portret en tekende het na. Hij ging met zijn tekening naar een kunstenaar die een vakkundig prentenmaker was, Reinier van Persijn. Reinier maakte toen deze prent (een gravure) met de tekening als voorbeeld.

Op de prent zie je hoe precies de kunstenaars het portret dat Titiaan had geschilderd, hebben nagetekend. Alleen is alles in spiegelbeeld ten opzichte van het schilderij. Dat gebeurt nu eenmaal als je een prent maakt: alles wat je rechts krast in de metalen drukplaat, dat komt links op de afdruk.



Links: Titiaan, *Portret van Ludovico Ariosto*, 1512
Rechts: Reinier van Persijn, *Portret van Ludovico Ariosto*, 1639



Rembrandt, *Zelfportret, leunend op een balustrade*, 1639, ets en droge naald, Museum Het Rembrandthuis

Zelfportret leunend op een balustrade

Rembrandt kende het werk van Titiaan. Hij hoefde er niet eens voor naar Italië te reizen. Ook hij heeft waarschijnlijk het door Titiaan geschilderde portret in de Amsterdamse kunstverzameling gezien. Bovendien zal Rembrandt de prent van Reinier van Persijn gekend hebben. Hij bezat een groot album vol prenten naar Titiaan.

Op deze ets heeft Rembrandt zichzelf afgebeeld als voorname heer. Je ziet hem nonchalant leunend, zijn hoofddeksel (een 'baret') een beetje scheef op zijn hoofd. Hij heeft dezelfde houding als de dichter Ariosto op het schilderij van Titiaan.

De ets is ook in spiegelbeeld ten opzichte van het schilderij, net als de prent van Reinier van Persijn. Maar Rembrandt heeft het schilderij niet precies nagetekend, hij heeft er iets anders van gemaakt, een zelfportret. Je ziet hem van opzij, het licht valt vooral op zijn gezicht en de mouw van zijn mantel valt over de balustrade waar hij op leunt.



Links: Titiaan, *Portret van Ludovico Ariosto*, 1512
Rechts: Rembrandt, *Zelfportret*, 1639



Lucas van Leyden, *Christus aan het volk getoond, 1510*, gravure, Rijksuniversiteit, Leiden

Een prent van Lucas van Leyden als voorbeeld

Lucas van Leyden leefde net als Titiaan in de 16de eeuw. Hij was al jong een geniaal kunstenaar en in heel Europa beroemd. Deze prent maakte hij toen hij zestien jaar oud was. Hij heeft uitgebeeld hoe de gevangen Christus op een podium aan het volk wordt getoond. Zijn handen zijn vastgebonden. Hij staat veraf. Je ziet hem bijna niet. Dit in tegenstelling tot de druk pratende toeschouwers vóór het podium: die zie je direct. Je ziet ook veel gebouwen. Een trap links voert naar het podium. Nieuwsgierige mensen kijken toe vanuit de vensters.



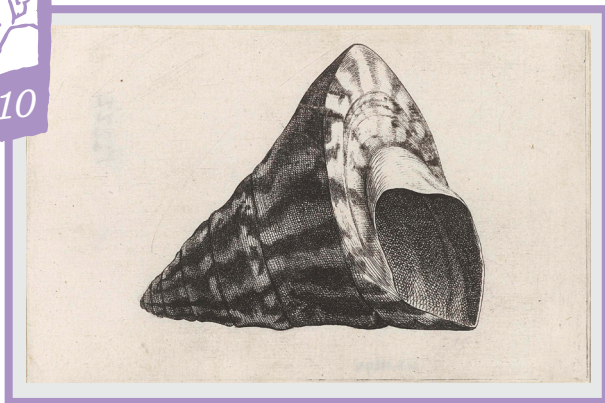
Rembrandt, *Christus aan het volk getoond, 1655*, droge naald, Museum Het Rembrandthuis

Rembrandts versie van het verhaal

Rembrandt bewonderde het werk van Lucas van Leyden. In zijn verzameling had hij prenten (houtsnedes en gravures) van Lucas. Hij heeft op deze prent hetzelfde onderwerp uitgebeeld. Weer zie je Christus op een podium en een menigte daarvoor. Je ziet een trap naar het podium en toeschouwers hangen uit de ramen. Er zijn ook verschillen. Christus staat niet meer zo ver weg, je ziet hem meteen. De gebouwen zijn niet meer zo ingewikkeld. Je kijkt tegen het podium aan.



Links: Lucas van Leyden, *Christus aan het volk getoond, 1510*
Rechts: Rembrandt, *Christus aan het volk getoond, 1655*



Wenzel Hollar, *Trochus-schelp*, 1646, ets, Rijksmuseum

Een prent van Wenzel Hollar als voorbeeld

Deze ets van een schelp heeft Wenzel Hollar gemaakt. Hij leefde in dezelfde tijd als Rembrandt. Hij was van oorsprong een Tjechische kunstenaar, geboren in Praag, maar hij heeft veel door Europa gereisd. Tijdens zijn reizen zag hij verschillende verzamelingen met schelpen. Er bestonden in die tijd nog geen musea, maar wel privéverzamelingen. Wie het kon betalen, kon bijzondere voorwerpen verzamelen, zoals exotische schelpen uit verre landen. Wenzel heeft de schelpen bewonderd en nagetekend. Hij besloot toen van zijn tekeningen een serie etsen te maken. Zo heeft hij 38 etsen van schelpen gemaakt.

De schelpen zijn steeds door hem in precieze lijntjes en tegen een witte achtergrond weergegeven. De grillig gevormde slakkenhuisjes steken scherp af tegen hun omgeving.



Rembrandt, *De schelp (Conus Marmoreus)*, 1650, ets, droge naald en burijn, Museum Het Rembrandthuis

De schelp

Rembrandt had zelf een verzameling bijzondere voorwerpen, waaronder ook schelpen. Een exemplaar zoals op deze ets, had hij in zijn eigen verzameling. Het is het enige stilleven dat hij heeft geëtsd. De schelp is een 'Conus Marmoreus' of gemarmerde kegelslak.

Rembrandt wilde net als Wenzel Hollar een enkele schelp afbeelden. Maar hij pakte het anders aan. Hij plaatste zijn schelp in een donkere omgeving. Het licht speelt zacht en schilderachtig over de bolle vormen van de schelp. Je ziet dat de schelp ergens op ligt, want daar is schaduw. Waar veel lijnen parallel naast en over elkaar zijn gezet (dat noem je 'arceren' en 'kruisarceren'), daar is het donker; waar het wit van het papier open is gehouden, daar is het licht.



**Links: Wenzel Hollar, *Schelp (Trochus)*, 1646
Rechts: Rembrandt, *Schelp (Gemarmerde Kegelslak)*, 1650**



slide 13



Jacques Callot, *Staannde bedelaar*, ca. 1622, ets, Museum Het Rembrandthuis

Een prent van Jacques Callot als voorbeeld

Rembrandt kwam zelf nooit in het buitenland. Maar omdat er in Amsterdam veel kunst werd verhandeld, kon hij gemakkelijk aan kunstwerken - vooral prenten - van buitenlandse meesters komen.

Voor zijn ets van een bedelaar die zijn hand ophoudt, gebruikte Rembrandt een ets van een bedelaar die de Fransman Jacques Callot had gemaakt.

Als een van de eerste kunstenaars maakte Jacques Callot prenten van boeven en bedelaars. Deze ets behoort tot een serie bedelaarsprenten. Deze reeks heeft veel kunstenaars geïnspireerd. We zien dat de figuur tegen een lege achtergrond is afgebeeld. De bedelaar draagt gescheurde kleren en geen schoenen. Hij lijkt iets te roepen, terwijl hij zijn hand ophoudt om een geldstuk te krijgen. Hij kijkt niet erg vriendelijk, hij is een beetje op zijn hoede. Je kunt dat van zijn gezicht aflezen. Hij is getekend met veel expressie.



slide 14



Rembrandt, *Bedelaar, zittend tegen een heuveltje*, 1630, ets, Museum Het Rembrandthuis

Bedelaar

Net als Jacques Callot maakte Rembrandt een heleboel kleine prenten waarop één of een paar bedelaars voorkomen. Deze zittende bedelaar lijkt op de *Staannde bedelaar* van Callot. Dat zie je aan het gezicht van de bedelaar, zijn gescheurde mantel en de hand die hij ophoudt. Rembrandt maakte er een heuveltje op de achtergrond bij. Op de ets van Rembrandt kun je het moeilijke leven dat zo'n bedelaar leidt, nóg meer van zijn gezicht aflezen. Met open ogen onder de samengeknepen wenkbrauwen en met wijd open mond lijkt hij hard te schreeuwen.



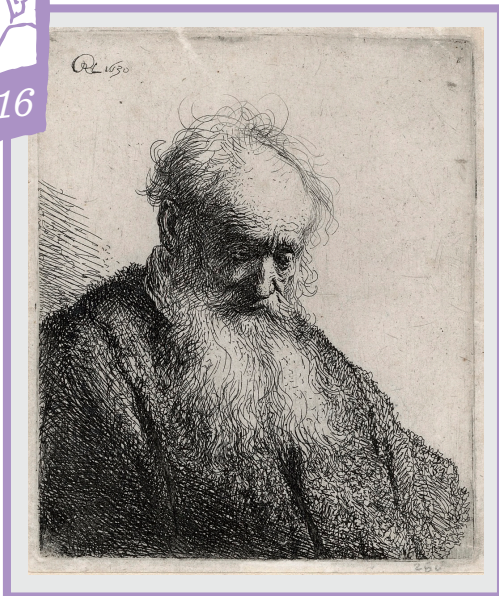
slide 15

Links: Jacques Callot, *Staannde bedelaar*, 1622

Rechts: Rembrandt, *Bedelaar, zittend tegen een heuveltje*, 1630

PRESENTATIE

deel II Rembrandt als voorbeeld voor andere kunstenaars

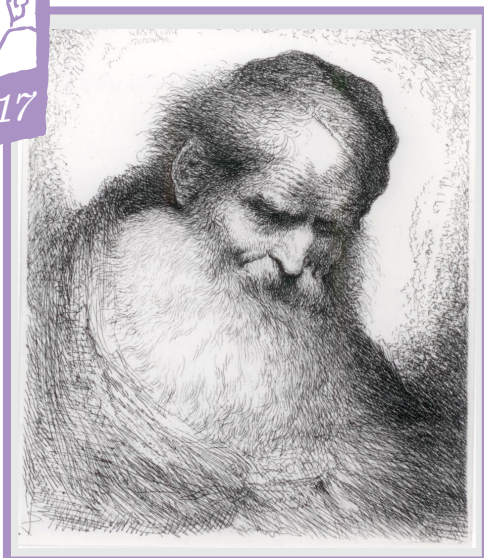


Rembrandt, *Oude man met lange baard*, 1630, ets en droge naald, Museum Het Rembrandthuis

Rembrandt als voorbeeld voor een kunstenaar uit zijn eigen tijd

Een kunstenaar uit Rembrandts eigen tijd die sterk door Rembrandts prenten werd geïnspireerd was de Italiaan Giovanni Benedetto Castiglione. Zo kunnen we overeenkomsten zien tussen Rembrandts ets van een *Oude man met lange baard* uit het jaar 1630 en Castiglione's ets van een *Oude man met lange baard en muts* uit ongeveer 1650.

Tussen 1630 en 1638 maakte Rembrandt veel etsen van oude mannen die hij afbeeldde tot de borst of tot de buik. Hij vond het een uitdaging om de lichtval op een gezicht met veel rimpels goed weer te geven. Hij maakte de mantel van de oude man donker en liet de achtergrond licht. Deze ets inspireerde de Italiaanse kunstenaar Castiglione toen hij ook een ets van een oude man wilde maken.



Giovanni Benedetto Castiglione, *Oude man met lange baard en muts*, ca. 1650, ets, Museum Het Rembrandthuis

Oude man met lange baard en muts

Castiglione had goed naar Rembrandts ets van een oude man gekeken, toen hij deze ets maakte. Een verschil is dat je hier niet helemaal goed kunt zien waar de mantel eindigt en de achtergrond begint. Er is geen duidelijke scheiding tussen de voorgrond en de achtergrond. En het lijkt erop dat de muts later over het hoofd van de man heen is getekend (dus toen het hoofd en de haren al helemaal getekend waren).

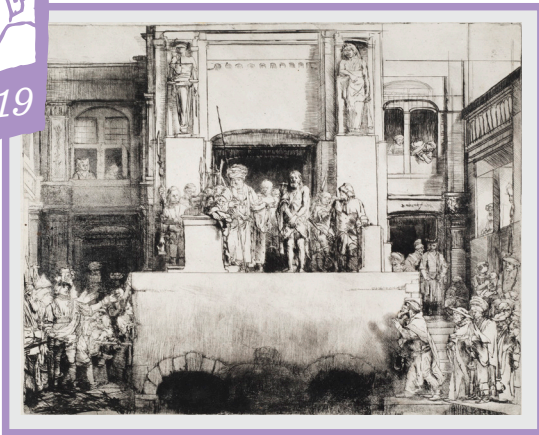


Links: Rembrandt, *Oude man met lange baard*, 1630

Rechts: Giovanni Benedetto Castiglione, *Oude man met lange baard en muts*, 1650



slide 19



Rembrandt, *Christus aan het volk getoond*, 1655, droge naald, Museum Het Rembrandthuis

Rembrandt als voorbeeld voor een moderne kunstenaar

Er zijn genoeg voorbeelden van moderne kunstenaars die zich door het werk van Rembrandt hebben laten inspireren. De beroemdste is wel de Spaanse kunstenaar Pablo Picasso.

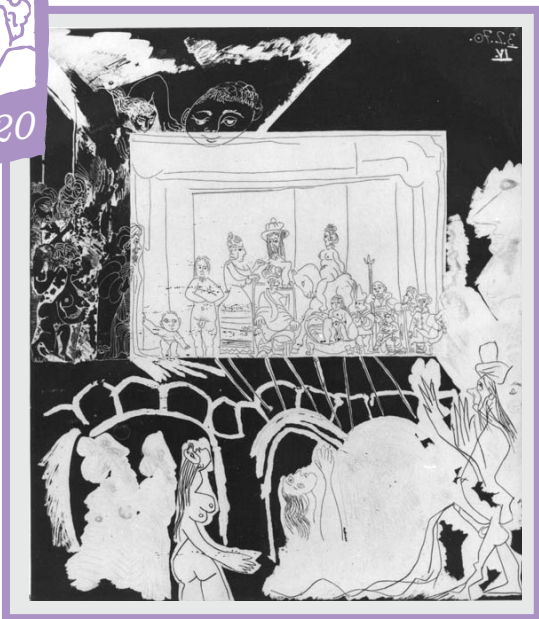
Net als Rembrandt nam Picasso nooit iets helemaal precies over, maar maakte hij er altijd iets persoonlijks van. Ook wilde hij kunstwerken maken die meer pasten bij de tijd waarin hij leefde. Hij was niet bang om driftig te experimenteren met elke techniek die hij tegenkwam. Zo kreeg hij ook de fijne kneepjes van de etstechniek onder de knie.

In het jaar 1970 maakte hij een ets met als onderwerp een toneelvoorstelling, waarbij hij uitging van Rembrandts prent Christus aan het volk getoond.

Toen Rembrandts grote prent al klaar was, heeft hij hem toch weer veranderd. Hij heeft de menigte voor het bordes weggehaald (weg geschraapt uit de koperen etsplaat) en in plaats daarvan twee diepzwarte bogen gemaakt (vensters van gewelven). Hij heeft ook het rechtervenster van het gebouw - waar iemand naar buiten leunt - wat meer naar beneden gemaakt.



slide 20



Pablo Picasso, *Le théâtre de Picasso*, 1970, ets en aquatint, Musée Picasso, Parijs

Het theater van Pablo Picasso

Deze prent met als onderwerp een toneelvoorstelling maakte Picasso toen hij geïnspireerd was door Rembrandts prent Christus aan het volk getoond. Het rechthoekige podium, de donkere bogen onderaan, enkele toeschouwers aan de zijkanten, de - zittende - man met de tulband op zijn hoofd en de man met de speer doen nog aan de prent van Rembrandt denken.

Grappig is dat Picasso andersom werkte: toen hij zijn prent veranderde, voegde hij meer figuren aan zijn voorstelling toe, terwijl Rembrandt juist figuren weghaalde.

Picasso ging heel vrij met zijn voorbeeld om. Rembrandts Bijbelse voorstelling werd veranderd in een toneelvoorstelling. Er kwamen allerlei vreemde figuren in voor, die Picasso in zijn eigen leven was tegengekomen of die hij al eerder in een kunstwerk had verwerkt. Picasso heeft zijn voorstelling expres veel wilder gemaakt en de figuren vervormd. Dat deed hij om beter het gevoel dat hij op dat moment had uit te kunnen drukken.



slide 21

Links: Rembrandt, *Christus aan het volk getoond*, 1655

Rechts: Pablo Picasso, *Het theater van Picasso*, 1970

Picasso heeft ook eens een portret van Rembrandt gemaakt. Dat ging bijna vanzelf. Hij dacht aan Rembrandts geëtste zelfportretten en schetste toen zomaar een grappige kop van Rembrandt.



Rembrandt, *Zelfportret met sabel*, 1634, ets en droge naald, Museum Het Rembrandthuis

Rembrandt, Zelfportret met sabel

Rembrandt heeft zichzelf afgebeeld. Hij heeft zich opvallend gekleed met onalledaagse kledingstukken, als een acteur. Hij draagt een soort koningsmantel met een dikke kraag, op zijn hoofd heeft hij een exotische muts met een kleine pluim. Rembrandt had veel ongewone kleding waarmee hij zijn modellen kon omtoveren tot figuren uit oude verhalen die hij wilde uitbeelden in zijn kunstwerken.



Picasso, *Rembrandt en drie vrouwenhoofden*, 1934, ets, Museum Het Rembrandthuis

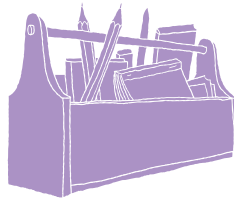
Picasso, Rembrandt en drie vrouwenhoofden

Precies driehonderd jaar na Rembrandt maakte Picasso deze ets. De metalen etsplaat waar Picasso op werkte, was per ongeluk beschadigd geraakt. Hij dacht toen bij zichzelf: deze is toch al verpest, ik ga er gewoon maar zo'n beetje alles wat in me opkomt op schetsen. Hij dacht aan zijn vriendin en hij dacht ook aan Rembrandt. Rembrandt had inderdaad een nogal bol gezicht (dat zie je op de ets met het zelfportret), en ook een dikke neus en weelderige krullen. Maar Picasso ging dat nog eens overdrijven. Juist doordat hij niet voorzichtig of priegelig tekende, kon hij zo'n expressieve kop maken.



Links: Rembrandt, *Zelfportret verkleed, met sabel*, 1634
Rechts: Picasso, *Portret van Rembrandt en drie vrouwenhoofden*, 1934

TEKENOPDRACHT



Na de introductie gaan de leerlingen zelf aan de slag. Aan de hand van een aantal voorbeelden van etsen van Rembrandt tekenen zij een eigen versie van een ets die ze hebben uitgekozen. Zij kunnen een ets exact natekenen, maar mogen er ook van alles bij verzinnen. Hun tekening zal als uitgangspunt dienen voor een eigen prent. Ze maken de prent tijdens het bezoek aan het Rembrandthuis.

benodigheden

Voorbeeldbladen met reproducties van Rembrandts etsen

Tekenpapier (formaat 15 x 10 cm of getekend kader van 15 x 10 cm). Zie hieronder

Potloden (HB)

Gummen

onderdelen les:

- 1 Uitdelen van voorbeeldbladen
- 2 Uitleg van de opdracht
- 3 Tekenen naar een ets

uitleg van de opdracht

Rembrandts kunstwerken kunnen nog steeds een heleboel kunstenaars inspireren. Kijk eens goed naar Rembrandts etsen en probeer dan een ets na te tekenen. Je kunt dat heel precies proberen te doen, door exact na te tekenen. Maar je kunt dat ook heel vrij en persoonlijk proberen te doen, net zoals Picasso. Bedenk dat de gedrukte prent die je van je tekening gaat maken, in spiegelbeeld zal zijn. Denk ook aan:

1. Expressie van gezichten
2. Lichtval en schaduw
3. Afwisseling van donkere en lichte gedeeltes
4. Scheiding tussen voor- en achtergrond
5. De houding van figuren
6. De kleding van figuren

Als de tekeningen klaar zijn, dan worden ze verzameld om mee te nemen bij het bezoek aan het Rembrandthuis.

MUSEUMBEZOEK

De leerlingen en begeleider(s) worden ontvangen en begeleid door een museumdocent. Een van de begeleiders meldt de groep aan bij de kassa.

HUISREGELS

De begeleiders blijven ook tijdens het museumbezoek verantwoordelijk voor het gedrag van de leerlingen.

Jassen en tassen moeten worden achtergelaten in de garderobe, in de bagagekooien die met een slot afgesloten worden. Kostbaarheden kunnen daar ook in kluisjes worden opgeborgen. Leerlingen mogen uitsluitend potloden als schrijfgerei gebruiken.

Als u zonder museumdocent rondleidt en het is druk willen we u vragen om niet langer dan 10 minuten in een zaal te blijven. Indien een bezoek onverhoopt niet door kan gaan, kunt u dit uiterlijk vijf werkdagen van te voren schriftelijk, per fax of e-mail aan ons doorgeven (t.a.v. afdeling Educatie). Bij niet of niet tijdige annulering zijn wij helaas genoodzaakt een schadevergoeding van 75 euro per geannuleerd programma in rekening te brengen.

Vriendelijk verzoeken wij u de leerlingen te wijzen op de volgende regels:

- 1.** Niet te dicht bij de schilderijen komen, als er opdrachten of tekeningen worden gemaakt voorzichtig zijn met de potloden (niet wijzen).
- 2.** In het museum mag niet gegeten of gedronken worden.
- 3.** De objecten in het huis niet aanraken, niet op de stoelen zitten.
- 4.** De wenteltrap in het oude huis is alleen om naar boven te gaan, de route naar beneden is via de trap van de nieuwbouw.
- 5.** Graag de rust van andere bezoekers respecteren.

PRAKTISCHE INFORMATIE

Voor informatie over schoolprogramma's kunt u:

Kijken op de website www.rembrandthuis.nl

Of: bellen met de Afdeling Educatie & Publieksbegeleiding

Telefoon 020 5200400

Of: mailen naar educatie@rembrandthuis.nl

Bereikbaarheid openbaar vervoer

Informatie over de bereikbaarheid is te vinden op www.rembrandthuis.nl

Maximale groepsgrootte

30 leerlingen. Vanaf 15 leerlingen wordt de groep gesplitst.

Lesmateriaal

Deze docenteninstructie en de bijbehorende PowerPoint kunt u downloaden via onze website.

NB Voor een bezoek met uw leerlingen aan het voormalige woonhuis van Rembrandt is reserveren noodzakelijk, minimaal twee weken van tevoren.

MUSEUM HET REMBRANDTHUIS

Afdeling Educatie & Publieksbegeleiding

Jodenbreestraat 4

1011 NK Amsterdam

tel: 020 5200400

e-mail: educatie@rembrandthuis.nl

website: www.rembrandthuis.nl

© 2017 Museum Het Rembrandthuis

tekst: A. Hagen

ontwerp: buro RuSt



MUSEUM
HET REMBRANDTHUIS