

FANTASTISCH LANDSCHAP

DOCENTENINSTRUCTIE: WORKSHOP ETSEN EN RONDLEIDING IN MUSEUM HET REMBRANDTHUIS
GESCHIKT VOOR DE BOVENBOUW VAN HET PRIMAIR ONDERWIJS



MUSEUM
HET REMBRANDTHUIS

FANTASTISCH LANDSCHAP

Over Rembrandts landschapsetsen

INHOUD

Inleiding	pagina 3
Aansluiting bij kerndoelen	pagina 3
Programma in het kort	pagina 4
Achtergrondinformatie	pagina 5
Presentatie slides	pagina 6
Tekenopdracht	pagina 12
Begrippenlijst	pagina 13
Museumbezoek	pagina 15
Huisregels	pagina 16
Praktische informatie	pagina 17



MUSEUM
HET REMBRANDTHUIS

INLEIDING

Tijdens deze workshop maken uw leerlingen kennis met de prentkunst van Rembrandt, en dan vooral zijn geëtste landschappen. Zij zullen zien hoe Rembrandt naar de werkelijkheid tekende, maar daarna ook zijn fantasie gebruikte bij het etsen van een landschap.

Vervolgens gaan de leerlingen zelf aan de slag met het maken van een eenvoudige prent van een landschap. Daarbij worden ze gestimuleerd om iets uit hun verbeelding erin te verwerken.

AANSLUITING BIJ KERNDOELEN

Het programma sluit aan bij de volgende kerndoelen:

~~~~~ Nederlands: **1, 2**

~~~~~ Oriëntatie op jezelf en de wereld: - mens en samenleving **37** - tijd **51, 52, 53**

~~~~~ Kunstzinnige oriëntatie: **54, 55, 56**

# HET PROGRAMMA IN HET KORT

## 1. IN DE KLAS

Op school worden de leerlingen door u voorbereid op de het bezoek aan Museum Het Rembrandthuis. Ze maken een tekening die ze in het museum in een plastic plaatje gaan krassen en afdrukken op een zware pers. Ze krijgen ook een rondleiding door Rembrandts vroegere woning.

### *inhoudelijk – onderwerpen*

Ter voorbereiding besteedt u één les aan de onderwerpen: Rembrandt, zijn werk, zijn etsen in het algemeen en zijn etsen van landschappen in het bijzonder. De les vooraf biedt uw leerlingen een goede voorbereiding op de rondleiding en de workshop. De museumdocenten gaan ervan uit dat u deze les kort voor het bezoek heeft gegeven. Op die manier werken de rondleiding en workshop het best.

### *inhoudelijk – presentatie*

Als inhoudelijke voorbereiding op dit programma en het museumbezoek gebruikt u de bijbehorende PowerPoint presentatie en de informatie uit deze docenteninstructie. De leerlingen krijgen op die manier een introductie over het thema van de workshop: Rembrandts landschapsetsen. Hieronder treft u een inleidend verhaal en een overzicht van de afbeeldingen aan.

### *praktisch – tekenopdracht*

Vervolgens maken de leerlingen een tekening binnen een kader van 10 bij 15 centimeter. Ze tekenen een landschap, gebaseerd op een voorbeeld of helemaal zelf verzinnen.

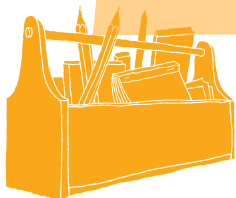
Deze tekening vormt het uitgangspunt van de workshop op de dag van het museumbezoek. Vergeet dus niet de tekeningen mee te nemen op de dag van uw museumbezoek!



## 2. IN MUSEUM HET REMBRANDTHUIS

### *Museumbezoek*

De leerlingen komen naar het museum. In Rembrandts huis krijgen de leerlingen een rondleiding. Ze krijgen een indruk van het dagelijks leven in de 17de eeuw. Daarnaast maken ze tijdens de **workshop** kennis met de handelingen die komen kijken bij het maken van een kunstwerk. Er wordt ofwel begonnen met een rondleiding door het Rembrandthuis ofwel met de workshop. Beide onderdelen horen bij het programma.



# VERHAAL VOORAF

## ACHTERGRONDINFORMATIE VOOR DE DOCENT

---

### *Over Rembrandts etsen van landschappen*

#### *Gouden Eeuw*

In de 17de eeuw werden in het nog jonge Nederland uitzonderlijke prestaties geleverd. Zowel economisch als op het gebied van de kunsten was het een 'Gouden Eeuw'. Burgers werden rijk door handel.

Heel belangrijk voor de economie was de graanhandel met landen rond de Oostzee (Polen, Duitsland, Estland en Letland). In 1602 werd de Verenigde Oost-Indische Compagnie (VOC) opgericht. Er werden luxe producten gehaald, zoals koffie uit Mokka (in Jemen), kaneel uit Ceylon (Sri Lanka), zijde, thee en porselein uit China, zilver uit Japan, kostbare stoffen uit India, kruidnagel uit de Molukken, peper uit Sumatra, en suiker uit Formosa (Taiwan).

In Amsterdam lieten de rijk geworden kooplui grachten graven en sierlijke huizen langs die grachten bouwen. Vervolgens moesten de interieurs worden versierd met kunstwerken. Kunstenaars hadden genoeg werk.

#### *Het landschap als hoofdonderwerp*

Het landschap werd een populair onderwerp in de kunst. Bewoners van de drukke stad keken graag naar een rustgevend landschap aan de muur. Lange tijd was een landschap door kunstenaars alleen maar als achtergrond toegevoegd, bijvoorbeeld bij een Bijbelse scène. Maar aan het begin van de 17de eeuw maakte een groepje Nederlandse kunstenaars het tot hoofdonderwerp. Ze gingen bovendien hun eigen omgeving tekenen. Zij tekenden 'naar de natuur' of zoals ze het in die tijd zelf noemden: 'naer het leven'. In hun atelier werkten ze hun schetsen uit tot schilderijen of tot gedrukte prenten, zoals etsen.

#### *Rembrandt heeft veel landschappen geëts*

Rembrandt (Leiden, 1606 - Amsterdam, 1669) was opgeleid in zijn geboortestad Leiden door de schilder Jacob van Swanenburgh en vervolgens in Amsterdam door de schilder Pieter Lastman. Na zijn opleiding vestigde Rembrandt zich in Amsterdam.

Rembrandt heeft niet zo veel landschappen geschilderd. Maar bij zijn etsen is het een belangrijk onderwerp. Hij hanteerde de etsnaald op een losse, maar trefzekere manier. Hij kon levendige contrasten weergeven door de zon beschenen en beschaduwde partijen. Daarmee was hij voor andere kunstenaars een groot voorbeeld.

#### *In de omgeving*

Vrijwel al zijn landschappen zijn in de directe omgeving van Amsterdam te plaatsen. Vanaf zijn huis was hij in korte tijd buiten de stad. Hij tekende bomen, boerderijen, molens, water, bruggetjes en zandweggetjes in de omgeving van Amsterdam.

#### *Fantasie*

In zijn atelier maakte Rembrandt een mooie compositie van wat hij buiten had gezien. In zijn latere landschappen voegde hij ook nog eens fantasie-elementen aan het typisch Hollandse landschap toe, zoals bergen en uitheemse gebouwen.

# PRESENTATIE SLIDES



*Duur: ca. 20 minuten*

De presentatie bestaat uit **12** slides. Voor iedere afbeelding kunt u gebruik maken van de verklarende tekst. Met behulp van deze teksten kunnen enkele beeldende begrippen worden uitgelegd die bij het maken van een prent van pas kunnen komen.

## Wie was Rembrandt?



Rembrandt Harmenszoon van Rijn werd geboren in Leiden op 15 juli 1606 als zoon van een molenaar. Hij is gestorven in Amsterdam op 4 oktober 1669. Hij maakte tekeningen, etsen en schilderijen. Zijn tijd, de 17de eeuw, was Nederlands 'Gouden Eeuw', niet alleen doordat het hier met de handel zo goed ging, maar ook vanwege de ongekeerde bloei van de kunsten. Tussen de vele kleine en grote meesters behoorde Rembrandt tot de top. Bekende schilderijen van hem zijn bijvoorbeeld: *De Nachtwacht*, *Het Joodse bruidje* en *De staalmeesters*. Hij gebruikte graag sterke contrasten tussen licht en donker. Hij schilderde en tekende mensen zonder hun uiterlijke gebreken te verdoezelen, als echte personen van vlees en bloed. Hij heeft vooral verhalen uitgebeeld, zoals spannende gebeurtenissen uit de Bijbel en uit de klassieke mythologie. Ook heeft hij veel portretten en expressieve zelfportretten gemaakt.





## Een sfeervol landschap



Rembrandt, *Landschap met stenen brug*, 1639, olieverf op paneel, 29,5 x 42,3 cm, Rijksmuseum

Dit is op het eerste gezicht een gewoon Hollands landschap. Je kunt links de weg volgen langs het water en dan rechtsaf het bruggetje over, langs de boerderij en het weiland, in de richting van het dorp met de kerktoren in de verte. Maar Rembrandt heeft er iets bijzonders van gemaakt. Door de manier waarop hij het licht heeft geschilderd, krijgt het tafereeltje een bijzondere sfeer. Van links komt een straal zonlicht, maar rechts hangt een donkere onweerswolk in de lucht. De fel verlichte bomen in het centrum steken scherp af tegen de donkere lucht en krijgen zo een spookachtige aanblik.

---

## Rembrandt maakte etsen. Wat zijn dat?



De etstechniek wordt nog steeds gebruikt. Een tekening wordt omgezet in groeven in het metaal. De groeven worden geïnk en daarna afgedrukt op papier. De afdruk wordt 'ets' genoemd, of meer algemeen: 'prent'.



Rembrandt, *Het kleine, grijze landschap*, 1641, ets, 3,8 x 8,2 cm  
Museum Het Rembrandthuis

Rembrandt heeft zo'n driehonderd etsen gemaakt. Veel etsen van Rembrandt zijn niet groter dan 10 centimeter. Maar toch zijn er altijd veel details zien, zoals bij dit landschapje. Om zo heel klein en precies te kunnen tekenen, had Rembrandt scherp gereedschap nodig. Hij gebruikte een vlijmscherpe, metalen pen om zijn etsen te maken. Zo'n pen met metalen punt heet een **etsnaald**.



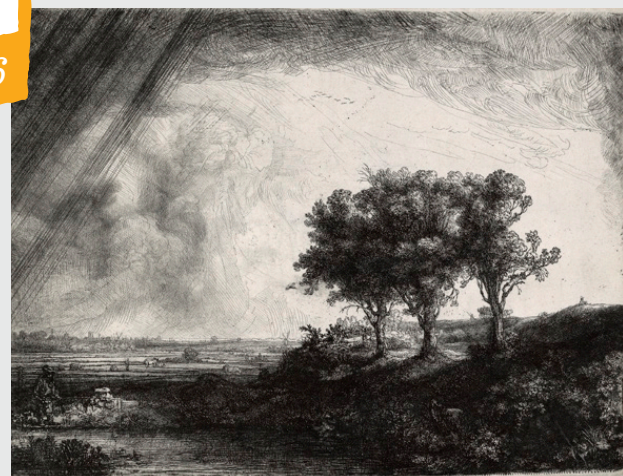
## Hoe maak je een ets?



Abraham Bosse, *Een drukkerswerkplaats*, 1642, ets, Museum Het Rembrandthuis

Met de etsnaald maak je op een metalen plaat, de **etsplaat**, een tekening. Je tekent in een **laagje zachte was**, waarmee je de plaat hebt ingesmeerd. Waar je tekent, daar haal je de beschermende waslaag weg. Daarna laat je de etsplaat in een bad met **bijtend zuur** liggen. Dat agressieve zuur bijt vervolgens alle, niet door de waslaag afgedekte, getekende lijnen uit, zodat er **groeven** ontstaan. De groeven kun je vol smeren met vette, zwarte **ets-inkt**. Overtollige inkt kun je weer wegvegen met een (gaas)doek. Als je dat gedaan hebt, kan de etsplaat onder een zware **ets-pers** op een vel papier worden afgedrukt. Je draait aan een rad, het gewicht van een zware cilinder drukt de inkt van de plaat op het papier. Je kunt de etsplaat daarna opnieuw inkten en afdrucken. Op die manier kun je veel exemplaren maken van één voorstelling.

Je kunt ook met een extra harde naald **direct in de plaat krassen**. De lijnen worden dan in de afdruk diep zwart en onregelmatig, een beetje wollig. Dat is handig als je donkere schaduwen wilt maken. Anders dan bij de ets hoeft de plaat niet in bad van bijtend zuur te worden gelegd. Die techniek van het direct krassen in de plaat wordt **droge naald** genoemd.



Rembrandt, *De drie bomen*, 1643, ets, droge naald en burijn, 21,3 x 28 cm, Museum Het Rembrandthuis

## Bomen op de voorgrond

Rembrandt heeft vaak wandelingen gemaakt in de buurt van Amsterdam. Hij nam zijn tekenpullen mee. Soms maakte hij later een ets van het **landschap** dat hij onderweg had gezien. Op deze ets trekt een dreigende onweerslucht over het landschap. Maar er zijn ook delen waar het is opgeklaard. Op een dijk staan drie bomen. In de verte, aan de **horizon** is een stad te zien. Dat is waarschijnlijk Amsterdam.

Rembrandt heeft de bomen op de voorgrond groot en donker gemaakt. Dat geeft een gevoel van afstand met alles op de achtergrond. Je kijkt over het weidse landschap achter de dijk. De stad in de verte lijkt door de opvallende bomen op de voorgrond nog verder weg te liggen. Rembrandt heeft het gedeelte op de etsplaat rondom de bomen extra goed schoon geveegd, zodat het lijkt of daar de zon schijnt. Overal in het landschap zijn figuurtjes te ontdekken, van mensen en dieren die ergens mee bezig zijn.





## Hoe verder hoe lichter



Rembrandt, *Boerenhuis met grote boom*, 1642, ets, 12,7 x 32 cm,  
Museum Het Rembrandthuis

Aan een slootje staat een oude, vervallen boerderij. Een paar kinderen spelen op het erf. Aan de oever van het slootje zie je een paar eenden. In de verte, aan de horizon, is het **silhouet** van een dorp te zien.

Je kijkt van links naar rechts het landschap in. De voorgrond wordt gevormd door de boerderij met de grote boom ernaast links. Van daar gaat je blik naar rechts de diepte in. In deze ets kun je goed zien hoe Rembrandt diepte heeft aangegeven. Hoe verder weg het landschap is, hoe lichter en onduidelijker de lijnen worden. Het is een manier om **perspectief** aan te geven.



## Amsterdam in spiegelbeeld



Rembrandt, *Gezicht op Amsterdam*, ca. 1640, ets, 11,2 x 15,3 cm,  
Museum Het Rembrandthuis

Dit is wat Rembrandt zag als hij vanuit het noorden naar Amsterdam keek. Sommige van de torens en gebouwen die hij hier heeft afgebeeld, bestaan nu nog. Daar zijn bijvoorbeeld tussen de rij gebouwen van links naar rechts de Oude Kerk, de Montelbaenstoren en de Zuiderkerk zichtbaar. Maar in werkelijkheid zie je ze juist van rechts naar links. Er zo heeft Rembrandt ze eerst ook getekend. Een afdruk van een ets laat altijd het **spiegelbeeld** zien van de tekening die op de etsplaat staat. Alles wat rechts getekend wordt, komt links op de afdruk, en omgekeerd. Ook als je je naam op de etsplaat zet, moet je deze dus in spiegelbeeld schrijven om de afdruk ervan leesbaar te maken.



slide 9



**Rembrandt, *Gezicht op Haarlem en Bloemendaal*, 1651, ets en droge naald, 12 x 32 cm, Museum Het Rembrandthuis**

## *Een brede blik op Bloemendaal*

Vanaf de top van een duin tekende Rembrandt dit landschap bij het dorp Bloemendaal. Rechts steekt de toren van dit dorp boven de bomen uit. Net buiten het dorp zijn een paar boeren aan het werk op het land. Links in de verte zie je de stad Haarlem.

Rembrandt kon zoveel van het landschap zien, omdat hij vanaf een hoog punt,

waarschijnlijk een duintop, er bovenop keek. Door zo'n hoog standpunt krijg je een breed blikveld en je kunt ver zien.

Je hebt ook een extra brede etsplaat nodig om alles erop kwijt te kunnen. We noemen zo'n breed landschap een **panorama**. Panorama's zijn in Rembrandts tijd veel gemaakt. Soms was er op een panorama zóveel te zien, dat er meerdere etsplaten nodig waren om het hele landschap erop kwijt te kunnen.

### **Tip:**

Twee of meer leerlingen kunnen samen een panorama proberen te maken.

Het langgerekte landschap wordt zichtbaar, wanneer de afdrucken naast elkaar worden gelegd. De lijn van de horizon moet dan wel steeds op dezelfde hoogte worden getekend.

## *Gefantaseerde bergen op de achtergrond*



slide 10



**Rembrandt, *Landschap met herder en hond*, ca. 1653, ets en droge naald, 13 x 15,7 cm, Museum Het Rembrandthuis**

Een man met een stok over zijn schouder loopt met zijn dieren over een kronkelend weggetje. Links zie je nog twee figuurtjes, één zittend en de ander staand. Misschien iemand die het landschap tekent en iemand die over zijn schouder meekijkt. Rechts vooraan een boom, die diepte aan de ets geeft. Bij de takken zijn - met maar een paar lijntjes - wat fladderende vogeltjes aangegeven. Links is een slootje met een paar eenden. Het midden bestaat uit weilanden met een hekje.

Daarachter volgt een dorp met een kerkje in het midden. Het zou Diemen kunnen zijn, in de buurt van Amsterdam. Echt een Hollands tafereeltje, zou je zeggen.

Maar daarachter volgen zomaar hoge bergen. Op de bergen staan allerlei uitheems aandoende gebouwen, die je misschien eerder in een land als Italië zou verwachten. Rembrandt heeft dat allemaal gefantaseerd. Hij tekende de bergen en de gebouwen uit het hoofd. Hij kwam waarschijnlijk nooit in het buitenland. Mogelijk heeft hij de voorgrond en het middendeel naar de werkelijkheid getekend en daar een **fantasielandschap** als achtergrond aan vastgemaakt.



**Rembrandt, *Landschap met visser en twee zwanen*, 1650, ets en droge naald, 8,2 x 10,7 cm, Museum Het Rembrandthuis**

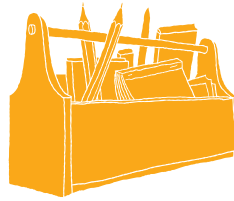
## *Nog meer fantasie*

Ook in deze ets heeft Rembrandt zijn fantasie gebruikt. Vooraan zie je een vijver of een sloot. Langs de waterrand zit een vissertje. In het water zwemmen zwanen en eenden. Alweer zo Hollands als maar kan. Het middendeel laat weilanden zien, met hier en daar een boompje, een dier, een boer en wat hekken. Daarachter is het net of we in het buitenland terecht komen, met achter een bomenrand een dorp of een stad vol vreemde gebouwen. En ten slotte is daar die berg. Door de dunne lijntjes waarmee het silhouet van de berg is getekend, lijkt hij ver weg te liggen en zelfs een beetje in de lucht over te gaan.

De lucht is niet helemaal schoon wit, maar er zijn wat vlekjes of lijntjes te zien. Misschien zijn die per toeval ontstaan, in elk geval wordt het daardoor wel levendiger.

Vlak voor de bomenrand zijn de landerijen wat donkerder gemaakt door lijntjes parallel naast elkaar te tekenen. Dat noem je **arceren**. De bomen daarachter zijn nog iets donkerder gemaakt door niet alleen lijntjes naast elkaar te tekenen, maar daar ook kruiselings lijntjes overheen te tekenen: **kruisarceringen**.

# TEKENOPDRACHT



## *Benodigdheden*

- ~ papier, met tekenkader van 15 x 10 cm
- ~ potloden HB
- ~ gummen
- ~ eventueel: afbeeldingen (foto's, reproducties) van landschappen

De leerlingen gaan nu zelf aan de slag. Ter voorbereiding op de prent die ze tijdens het bezoek aan het Rembrandthuis zullen gaan maken, tekenen de leerlingen op school hun eigen landschap. De tekeningen zullen zij bij het bezoek aan het Rembrandthuis uitwerken tot een prent.

## *Potlood*

Iedere leerling maakt een eigen tekening op het formaat of binnen een kader van 10 x 15 cm, horizontaal. Omdat de tekening later overgenomen zal worden in een doorzichtig plaatje, verdient het de voorkeur de leerlingen met een scherp en enigszins hard potlood (H-HB) te laten werken. Dit komt het dichtst in de buurt bij het krassen van lijnen met een naald.

## *Waarneming en fantasie*

Het is de bedoeling dat iedere leerling een eigen landschap tekent. Het kan een landschap worden naar de waarneming, zoals bijvoorbeeld het landschap rond de school, maar het kan juist ook helemaal vanuit de fantasie worden getekend.

## *Panorama*

Als u het een aardig idee vindt om de afzonderlijke landschappen aan het eind naast elkaar tot één panorama te maken, dan is het nodig dat de leerlingen die dat gaan doen, zich aan één belangrijke regel houden: de horizon moet overal op gelijke hoogte zitten. U kunt bijvoorbeeld de leerlingen opgeven op 3 cm hoogte een horizon te trekken. Daarvoor kunnen ze een liniaal gebruiken. Tijdens het tekenen kan er nog worden gecorrigeerd en kan ook worden gekeken welke tekeningen goed naast elkaar zullen passen.

## *Opbouw*

U kunt de leerlingen erop wijzen dat een landschap uit vele elementen opgebouwd kan worden: vlaktes, heuvels, bergen, steden, dorpen, gebouwen, bomen, dieren, mensen, etc. Moedig de kinderen aan zelf iets te bedenken. Het is goed als ze hun fantasie gebruiken. Zelfs een olifant in een Hollands landschap is helemaal niet verkeerd.

## *Perspectief*

Met de etsen van Rembrandt in hun achterhoofd kunnen de leerlingen bijvoorbeeld de volgende manieren van dieptesuggestie toepassen:

- groot/klein contrast
- krachtig getekende voorgrond/licht getekende achtergrond

# BEGRIPPENLIJST

---

## Arceren

Het parallel naast elkaar tekenen van lijntjes. Je doet dat om schaduwen aan te geven of delen wat donkerder te maken dan de rest.

## Bijten

Het inwerken van agressief zuur. Als een etsplaat in een zuurbad wordt gelegd, dan bijt het zuur in die delen van de plaat die niet zijn afgedekt. Daar wordt het metaal een beetje 'weggevreten' door het zuur. Dit is het eigenlijke 'etsen'.

## Droge naald

Anders dan bij de ets, waarbij met zuur wordt gewerkt, wordt bij de droge naald techniek met een extra sterke, metalen naald direct in de plaat gekrast. De lijn wordt in de afdruk een beetje wollig en rafelig. Dat komt door de ongelijkmatige randjes metaal, de bramen, die oprullen naast de ingekraste lijn. Je kunt er diepzwarte delen mee maken. Rembrandt paste deze techniek graag in combinatie met de etstechniek toe. In plaats van koper kun je ook in andere materialen krassen, zoals zink of plastic.

## Drukpers

Het apparaat dat wordt gebruikt om de inkt van een drukvorm, zoals een metalen etsplaat, op papier te persen. Drukpersen bestaan er in allerlei soorten en maten. Rembrandt gebruikte voor zijn etsen een houten plaatdrukkers, tegenwoordig zijn ze van gietijzer en staal. Een plaat wordt daarbij tussen twee zware cilinders door gedraaid. Er is een groot verschil tussen de pers waarop je bijvoorbeeld een ets afdrukt en een machinale pers, zoals die waarmee de krant wordt gedrukt. Op de eerste kun je door met kracht aan de spaken van een wiel te draaien telkens alleen een enkele prent afdrukken die je steeds opnieuw moet inkten. De tweede voert machinaal een lange papierbaan langs vele cilinders en maakt razendsnel honderden drukken.

## Etsen

Etsen is een **grafische techniek**. Dit betekent dat het bij deze techniek mogelijk is om met inkt afdrukken te maken van een tekening die je in een bepaald materiaal hebt gemaakt. Naast etsen zijn er meer grafische technieken zoals de houtsnede en de linoleumsnede.

Bij het etsen worden getekende lijnen door een bijtend zuur in een metalen plaat gevretten. Je hebt allereerst een metalen plaat nodig (koper of zink). De plaat moet glad worden geschuurd en de randjes netjes afgevlind. Daarna kun je er de 'etsgrond' op smeren: een zacht mengsel van was, hars en asfalt, dat de plaat moet beschermen. In de etsgrond kun je tekenen met een spitse, metalen etsnaald. Waar je lijntjes tekent, daar haal je de etsgrond weg en zie je het glanzende metaal weer tevoorschijn komen. Als de tekening klaar is, kan de plaat in een agressief zuurbad worden gelegd. De etsgrond beschermt de plaat tegen het zuur. Maar waar het metaal niet bedekt is, dus waar de lijntjes zijn getekend, daar bijt het zuur iets van de metalen plaat weg. Hoe langer de plaat in het zuur ligt, hoe dieper de lijntjes tot groeven worden weggebeten. Denk je dat alle lijntjes genoeg gebeten zijn, dan haal je de plaat uit het zuur. Daarna haal je de etsgrond weg. Als de plaat helemaal schoon is, kun je hem met vette drukinkt gaan insmeren. Daarna haal je van de inkt weer bijna alles weg door voorzichtig te wrijven met een stuk doek of met de vlakke hand, net zolang totdat er alleen nog inkt in de groeven zit. Dan kan de plaat afgedrukt worden op een stuk papier. Je draait de geïnkte plaat met een stuk papier er bovenop door een plaatdrukkers. De zware pers drukt de inkt uit de groeven op het papier.

## Fantasielandschap

Wanneer een kunstenaar in de 17de eeuw naar de werkelijkheid tekende, werd dat werken 'naar het leven' genoemd. De kunstenaar gaf precies weer wat hij zag. Hij kon ook op basis van wat hij in de werkelijkheid had gezien, zelf iets bedenken, iets fantaseren. Rembrandt combineerde het vaak: twee stukjes die hij in de werkelijkheid op verschillende plekken had gezien, zette hij in een ets bij elkaar. Soms voegde hij aan een landschap dat hij werkelijk had bekeken zomaar een compleet gefantaseerd landschap toe, met bergen en gebouwen die hij nooit had gezien.

## Horizon

Als je in een landschap staat, en je kijkt recht voor je uit, dan zie je vaak een horizon. Er moeten dan niet te veel grote gebouwen in de weg staan. De horizon is het best te zien op het strand: de grens tussen het water en de lucht. De horizon zit altijd ter hoogte van je ogen. Dit betekent, dat als je een horizon tekent, je er rekening mee moet houden dat alles wat hoger is dan je eigen ogen (zoals torens, bomen, bergen), ook boven de horizon moet uitsteken. Alles wat lager zit, en waar je voor naar beneden moet kijken om het te zien, moet onder de horizon zitten.

## Kruisarceringen

Patroon van parallel naast elkaar geplaatste lijntjes dat doorkruist wordt door zo'n zelfde patroon van lijntjes.

## Landschap

Een term voor een schilderij, tekening of ets waarin een natuurlijk stuk land het belangrijkste onderwerp is. In 17de-eeuws Nederland zijn heel veel landschappen gemaakt. Rembrandt heeft slechts een paar landschappen geschilderd maar er wel veel getekend en geëts. Vaak had hij op wandeltochten een schetsboekje bij zich waarin hij stukjes van de landschappen die hij zag, vastlegde.

## Panorama

Een weids vergezicht. In een panorama kun je een groot gebied vanaf een hoog punt overzien. Er bestaan ook hele grote panorama's, die helemaal rond lopen. Als je dan in het midden gaat staan lijkt het net of je zelf midden in het geschilderde landschap staat. In Rembrandts tijd werden wel brede etsen gemaakt waarop een panorama van een bepaalde stad of streek te zien was. Soms werd een groot deel van een landschap op meerdere etsen naast elkaar vastgelegd.

## Perspectief

Perspectief is een manier om diepte weer te geven. Het zorgt ervoor dat je je goed kunt voorstellen dat op een schilderij of een tekening iets dichtbij of juist ver weg is. Er zijn verschillende manieren om diepte in een landschap aan te brengen. Je kunt bijvoorbeeld delen op de voorgrond groot tekenen en delen op de achtergrond klein. Je kunt ook naar de achtergrond toe de vormen met steeds lichtere en minder duidelijke lijnen weergeven.

## Prent

Een prent is een algemene term voor het resultaat van een gebruikte druktechniek. Het kan dus bijvoorbeeld een linoleumsnede zijn (gemaakt met een stuk linoleum), maar ook een houtsnede, een ets, een prent gemaakt met droge naald, of een lithografie (met een steen gemaakt).

## Silhouet

Een omtreklijn van iets of iemand die zich duidelijk aftekent tegen een omgeving of een achtergrond. Een stad heeft vanuit de verte gezien een silhouet (ook wel de 'skyline' genoemd). Maar ook een mens heeft een silhouet. Als je iemands schaduw ziet, dan zie je iemands contouren zonder details. Je ziet het silhouet van die persoon.

## Spiegelbeeld

Een etser moet er altijd rekening mee houden dat het resultaat van zijn werk spiegelbeeldig zal zijn. Wat links werd getekend, komt rechts op de afdruk en andersom. Rembrandt kon dit soms niet schelen. Dan schreef hij zijn naam gewoon van links naar rechts op de etsplaat. Eenmaal afgedrukt zie je zijn naam dan verkeerd om op het papier, in spiegelbeeld.

# MUSEUMBEZOEK

*duur van het programma: ongeveer twee uur.*

## Onderdelen:

### *rondleiding*

De leerlingen worden rondgeleid door de kamers van het oude huis. Via een wenteltrap omhoog worden alle verdiepingen bezocht. Vanaf de tweede verdieping is de moderne museumvleugel bereikbaar. Daar gaat de rondleiding langs de prenten van Rembrandt, wanneer ze tentoongesteld zijn.

### *workshop*

Tijdens de workshop maken leerlingen hun eigen prent. Ze krassen de lijnen van hun tekening die ze op school gemaakt hebben over in een transparant plastic plaatje (10 x 15 centimeter). Hun plaatje gaan ze afdrukken op een vochtig vel papier.

Om praktische redenen verdelen we een klas vanaf 15 leerlingen in twee groepen. Het is handig als u al van tevoren een verdeling hebt gemaakt.

**Het verdient aanbeveling om de leerlingen te vragen kleren aan te trekken die een beetje vies mogen worden. Ze krijgen tijdens de workshop een schort voor, maar het risico blijft bestaan dat er inkt op de kleren komt! Mocht dat toch gebeuren: wij gebruiken inkt op waterbasis.**

**Na afloop krijgt de schooldocent de gemaakte prenten mee.**

# HUISREGELS

---

**De begeleiders blijven ook tijdens het museumbezoek verantwoordelijk voor het gedrag van de leerlingen.**

Jassen en tassen moeten worden achtergelaten in de garderobe, in de bagagekooien die met een slot afgesloten worden. Kostbaarheden kunnen daar ook in kluisjes worden opgeborgen. Leerlingen mogen uitsluitend potloden als schrijfgerei gebruiken.

Als u zonder museumdocent rondleidt en het is druk willen we u vragen om niet langer dan 10 minuten in een zaal te blijven. Indien een bezoek onverhoopt niet door kan gaan, kunt u dit uiterlijk vijf werkdagen van te voren schriftelijk, per fax of e-mail aan ons doorgeven (t.a.v. afdeling Educatie). Bij niet of niet tijdige annulering zijn wij helaas genoodzaakt een schadevergoeding van 75 euro per geannuleerd programma in rekening te brengen.

Vriendelijk verzoeken wij u de leerlingen te wijzen op de volgende regels:

- 1.** Niet te dicht bij de schilderijen komen, als er opdrachten of tekeningen worden gemaakt voorzichtig zijn met de potloden (niet wijzen).
- 2.** In het museum mag niet gegeten of gedronken worden.
- 3.** De objecten in het huis niet aanraken, niet op de stoelen zitten.
- 4.** De wenteltrap in het oude huis is alleen om naar boven te gaan, de route naar beneden is via de trap van de nieuwbouw.
- 5.** Graag de rust van andere bezoekers respecteren.



# PRAKTISCHE INFORMATIE

---

Voor informatie over schoolprogramma's kunt u:

Kijken op de website [www.rembrandthuis.nl](http://www.rembrandthuis.nl)

Of: bellen met de Afdeling Educatie & Publieksbegeleiding

Telefoon 020 5200400

Of: mailen naar [educatie@rembrandthuis.nl](mailto:educatie@rembrandthuis.nl)

## *Bereikbaarheid openbaar vervoer*

Informatie over de bereikbaarheid is te vinden op [www.rembrandthuis.nl](http://www.rembrandthuis.nl)

## *Maximale groepsgrootte*

30 leerlingen. Vanaf 15 leerlingen wordt de groep gesplitst.

## *Lesmateriaal*

Deze docenteninstructie en de bijbehorende PowerPoint kunt u downloaden via onze website.

**NB Voor een bezoek met uw leerlingen aan het voormalige woonhuis van Rembrandt is reserveren noodzakelijk, minimaal twee weken van tevoren.**

### **MUSEUM HET REMBRANDTHUIS**

Afdeling Educatie & Publieksbegeleiding

Jodenbreestraat 4

1011 NK Amsterdam

tel: 020 5200400

e-mail: [educatie@rembrandthuis.nl](mailto:educatie@rembrandthuis.nl)

website: [www.rembrandthuis.nl](http://www.rembrandthuis.nl)

© 2017 Museum Het Rembrandthuis

tekst: A. Hagen

ontwerp: buro RuSt



MUSEUM  
**HET REMBRANDTHUIS**